



E-XR™

SCOOTER
ELÉCTRICO



⚠️NOTA: La unidad debe andar al menos a 3 mph (5 km/h) antes de que el motor se active. De un empujón para comenzar al menos a 3 mph (5 km/h) mientras acelera para engranar el motor.

OWNER'S MANUAL

¡Lea y comprenda todo este manual antes de permitir que el niño use este producto!

NOTA: Las ilustraciones manuales son solo para fines de demostración. Las ilustraciones pueden no reflejar la apariencia exacta del producto real. Las especificaciones están sujetas a cambios sin previo aviso.

Scooter Eléctrico

Modelo: E-XR

- Para edades de 18 años en adelante.
- Lea el instructivo antes de operar el producto.
- Garantía del fabricante no válida en México.
(Vea Garantía ofrecida por el importador.)

CONTENIDO

Advertencias de seguridad.....	1-2	Reparación y Mantenimiento.....	8-9
Antes de Empezar.....	3	Guía de Resolución de Problemas.....	10
Ensamblado y Montaje.....	4-5	E-XR Partes.....	11
Cargando la Batería.....	5		
Lista de verificación antes de pasear.....	6		
Uso.....	7		

INTRODUCCIÓN AL : RAZOR E-XR SCOOTER ELÉCTRICO

EL RAZOR E-XR SE BASA EN EL "SCOOTER COMPARTIDO" DE RAZOR PARA USUARIOS ADULTOS Y SOLO DEBE HACER USO CUIDADOSAMENTE Y RESPONSABLEMENTE POR LOS USUARIOS CORRECTAMENTE Y RESPONSABLES QUE TENGAN PRECAUCIÓN Y RESPETEN LAS LEYES APLICABLES.

El Razor E-XR Scooter es parte de una nueva generación de movilidad para scooters eléctricos, basándose en los quince años de experiencia de Razor como líder en tecnología de scooter motorizado, ahora haciendo que el acceso a dicha tecnología sea más útil y esté disponible de manera adecuada para los conductores maduros en entornos que presentan Oportunidades deseables para viajes y desplazamientos locales, pero que también, necesaria e importante, pueden presentar niveles adicionales de riesgo de accidente debido al uso cerca de automóviles, peatones y calles públicas.

El E-XR de Razor es, por lo tanto, necesariamente similar y, en muchos aspectos, diferente de los scooters anteriores. Razor enfatiza, por lo tanto, la importancia de que los conductores comprendan los riesgos asociados con el uso literal de cualquier producto con ruedas alrededor del tráfico de vehículos o peatones y los riesgos específicos de conducir un scooter eléctrico. En pocas palabras, podría lastimarse y sus acciones podrían causar lesiones a otros. Debe ser cauteloso, alerta y tomar precauciones razonables para minimizar tales riesgos de caídas, impactos u otros problemas.

En general, el E-XR tiene una mayor duración de la batería, una capacidad de velocidad ligeramente más alta, 17 mph (27.4 km / h) y un sistema de propulsión del motor del cubo más eficiente que lo hace más apto para los usos de "traslados". El usuario debe ser y es responsable de determinar si las leyes locales permiten el uso del E-XR en diversas circunstancias (no existe una "ley federal uniforme" para establecer condiciones de conducción universales). El conductor debe ser, y es, responsable de actuar de manera madura y cuidadosa al conducir, y el conductor debe ser, y es, responsable de evaluar y minimizar los efectos de condiciones de manejo potencialmente adversas, incluyendo oscuridad o visibilidad deteriorada, niebla, lluvia, nieve, granizo, hielo o tormentas eléctricas, que aumentan los peligros inherentes al funcionamiento de cualquier scooter. El conductor debe ser, y es, responsable de ajustar el comportamiento de conducción y la distancia de frenado para adaptarse al clima y las condiciones del tráfico, y también reconocer que conducir en condiciones de baja visibilidad disminuye su capacidad de ver y ser visto, especialmente en calles públicas y alrededor de vehículos o peatones. Las luces delanteras y traseras Razor E-XR pueden reducir tales riesgos, y también se recomienda a los pasajeros que busquen mejorar su visibilidad / visibilidad mediante el uso de prendas, luces u otros materiales de mayor visibilidad cuando viajan en circunstancias de visibilidad reducida. Razor recomienda absolutamente que cualquier usuario use un casco apropiado para minimizar posibles lesiones en la cabeza.

El uso del scooter E-XR se recomienda para ciclistas maduros, utilizando como guía a los mayores de 18 años (la edad generalmente reconocida de "consentimiento legal"), al igual que los Scooters compartidos de Razor. Los usuarios del E-XR ciertamente deben respetar y cumplir con todas las leyes y normas aplicables a nivel local aplicables al uso de dichos productos.

ADVERTENCIAS DE SEGURIDAD

! ADVERTENCIA: Pasear a bordo de un un E-XR presenta riesgos potenciales y se requiere precaución. Al igual que cualquier producto montable, un E-XR tiene riesgos inherentes asociados con su uso (por ejemplo, caerse o montarse en una situación peligrosa). Al igual que cualquier producto de conducción, E-XR puede y está destinado a moverse y, por lo tanto, es posible perder el control o entrar en situaciones peligrosas. Los pasajeros deben reconocer que si ocurren tales cosas, un conductor puede resultar gravemente herido o morir incluso cuando usa equipo de seguridad y otras precauciones. VIAJE BAJO SU PROPIO RIESGO Y USE EL SENTIDO COMÚN.

Las personas con cualquier condición mental o física que puedan hacerlas susceptibles a lesiones, que afecten su destreza física o capacidades mentales para reconocer, comprender y seguir las instrucciones de seguridad y poder comprender los riesgos inherentes al uso de cualquier producto que se monte, no debe usar o se le debe permitir usar productos inapropiados para sus habilidades. Se debe advertir a las personas con afecciones cardíacas, dolencias de la cabeza, la espalda o el cuello (o cirugías previas en estas áreas del cuerpo), o mujeres embarazadas, para que no operen dichos productos. NO EXCEDA EL LÍMITE DE PESO DE 100 kg. El peso del conductor

! no significa necesariamente que el tamaño de una persona sea apropiado para adaptarse o mantener el control del E-XR.

ADVERTENCIA: LA RESPONSABILIDAD Y LA SUPERVISIÓN DE LOS PADRES Y ADULTOS ES NECESARIA PARA ASEGURAR EL USO POR LOS PILOTOS MADUROS:

Debido a que los productos, como E-XR, pueden presentar riesgos potenciales claramente asociados con su uso, es bien sabido LA NECESIDAD DE EJERCICIO DE RESPONSABILIDAD DE LOS PADRES PARA SELECCIONAR PRODUCTOS DE CONDUCCIÓN APROPIADOS A LA EDAD DE UN NIÑO O SUPERVISIÓN DE LOS PADRES EN SITUACIONES EN LAS QUE LOS NIÑOS DE VARIAS EDADES PUEDEN TENER ACCESO A LOS MISMOS PRODUCTOS PARA CONDUCIR, ES IMPORTANTE. No todos los productos son apropiados para cada edad o tamaño de ciclista, y se encuentran diferentes recomendaciones de edad dentro de esta categoría de productos que tienen la intención de reflejar la naturaleza de los peligros y la capacidad mental o física esperada, o ambas, de un niño para hacer frente con los peligros

! ADVERTENCIA: no para pasajeros menores de 18 años o más pesados que 100 kg. NO EXCEDA EL LÍMITE DE PESO DE 100 kg, incluidas las mochilas y otros artículos que puedan transportarse. Exceder el límite de peso podría dañar al conductor y dañar el E-XR. El peso del conductor por sí solo tampoco significa necesariamente que el tamaño de una persona sea apropiado para adaptarse o mantener el control del E-XR. Mantenga este producto fuera del alcance de los niños pequeños y recuerde que este producto está diseñado para ser utilizado únicamente por personas que, como mínimo, estén completamente cómodas y competentes mientras lo utilizan. Razor recomienda que los niños menores de 18 años no puedan usar este producto. Esta recomendación se basa no solo en la edad, el peso o la altura; refleja la consideración de la madurez y las habilidades esperadas, así como el tamaño físico. La edad recomendada del conductor de 18 años o más es solo un

ADVERTENCIAS DE SEGURIDAD

estimado y puede verse afectado por el tamaño, el peso o las habilidades del usuario; no todos los usuarios de 18 años o más se adaptarán al producto. Ciertamente, cualquier usuario que no pueda caber cómodamente en el E-XR no debe intentar montarlo, pero la decisión de los padres de permitir que su hijo use este producto debe basarse en la madurez, habilidad y capacidad del niño para seguir las reglas. Razor enfatiza que se recomienda encarecidamente a los adultos que no ignoren las recomendaciones de Razor ni permitan que los niños usen el E-XR.

Mantenga este producto fuera del alcance de los niños pequeños y recuerde que está destinado a ser utilizado únicamente por personas que, como mínimo, sean completamente cómodas y competentes durante el funcionamiento.

COMPRUEBE Y MANTENGA LAS CONDICIONES DEL PRODUCTO

Antes de usar, verifique que las cubiertas y protectores estén en su lugar y en condiciones de servicio. Verifique que el freno y las luces funcionen correctamente, que el neumático delantero esté inflado correctamente y que le quede suficiente banda de rodadura y que la rueda trasera esté libre de manchas planas por el desgaste. El producto debe mantenerse y repararse de acuerdo con las especificaciones del fabricante, utilizando solo las piezas de repuesto autorizadas por el fabricante, y no debe modificarse a partir del diseño y la configuración original del fabricante.

PRÁCTICAS Y CONDICIONES DE CONDUCCIÓN ACEPTABLES

Siempre verifique y obedezca las leyes o regulaciones locales que puedan afectar los lugares donde se puede usar el E-XR. Manténgase alejado de automóviles y vehículos automotores en todo momento. Solo use donde esté permitido y con precaución.

No active el acelerador a menos que esté en el E-XR y en un ambiente seguro y al aire libre adecuado para conducir. El scooter eléctrico debe moverse al menos 3 mph (5 km / h) antes de que el motor se active. Una vez que se activa el acelerador, el E-XR avanzará.

La velocidad máxima de potencia normal de este producto será de aproximadamente 17 mph (27.4 km / h), lo que puede verse afectado por condiciones como el peso del conductor, las pendientes y el nivel de carga de la batería. Evite velocidades excesivas que pueden estar asociadas con los descensos.

Mantenga un control sobre el manillar en todo momento. No toque los frenos o el motor de su scooter cuando esté en uso o inmediatamente después de conducir, ya que estas partes pueden calentarse mucho.

Conduzca a la defensiva. Tenga cuidado con los posibles obstáculos que podrían atrapar su rueda o forzarlo a desviarse repentinamente o perder el control. Tenga cuidado de evitar los peatones, patinadores, patinetas, scooters, bicicletas, niños o animales que puedan entrar en su camino y respete los derechos y la propiedad de los demás.

El E-XR está diseñado para usarse en superficies planas y secas, como pavimento o terreno nivelado, sin desechos sueltos, como arena, hojas, rocas o grava. Las superficies mojadas, resbaladizas, con baches, irregulares o rugosas pueden afectar la tracción y contribuir a posibles accidentes. No monte su producto en lodo, hielo, charcos o agua. Tenga cuidado con los posibles obstáculos que podrían atrapar su rueda o forzarlo a desviarse repentinamente o perder el control. Evite golpes agudos, rejillas de drenaje y cambios repentinos en la superficie.

No intente ni haga acrobacias o trucos. El E-XR no está hecho para resistir el abuso por el mal uso, como saltar, rechinar o cualquier otro tipo de acrobacias. Las carreras, las acrobacias u otras maniobras también aumentan el riesgo de pérdida de control, o pueden causar acciones o reacciones descontroladas del piloto.

Nunca permita que más de una persona a la vez monte el producto.

Conducir de noche o cuando la visibilidad es limitada aumenta los riesgos de accidentes o lesiones. Si se conduce el scooter E-XR en tales condiciones, se recomienda el uso de luces y medidas adicionales para aumentar la visibilidad del conductor y la visibilidad del scooter.

Nunca lo use cerca de escalones o piscinas.

No permita que manos, pies, cabello, partes del cuerpo, ropa o artículos similares entren en contacto con partes móviles o ruedas mientras el motor está enganchado.

No toque el motor eléctrico cuando esté en uso o inmediatamente después de conducir.

Nunca use auriculares o un teléfono celular para hablar o enviar mensajes de texto mientras conduce.

Nunca enganche un aventón con un vehículo.

No monte su producto en clima húmedo o helado y nunca lo sumerja en agua, ya que los componentes eléctricos y de transmisión podrían dañarse por el agua o crear otras condiciones posiblemente inseguras. Nunca se arriesgue a dañar superficies, como alfombras o pisos, al usar un scooter eléctrico en interiores.

VESTIMENTA CORRECTA

Siempre use el equipo de protección adecuado, como un casco de seguridad aprobado (con la correa de la barbilla bien abrochada), coderas y rodilleras. Un casco puede ser requerido legalmente por la ley o regulación local en su área. Se recomienda una camisa de manga larga y pantalones largos. Siempre use zapatos y mantenga los cordones de los zapatos atados y fuera del camino de las ruedas y el motor. Nunca conduzca descalzo o con sandalias.

UTILIZANDO EL CARGADOR

El cargador suministrado con el producto debe examinarse periódicamente para detectar daños en el cable, el enchufe, la carcasa y otras partes. En caso de tal daño, el producto no debe cargarse hasta que el cargador haya sido reparado o reemplazado.

Úselo solo con el cargador recomendado.

Tenga precaución al cargar.

El cargador no es un juguete. El cargador debe ser operado por un adulto.

No opere el cargador cerca de materiales inflamables.

Desenchufe el cargador y desconéctelo del producto cuando no esté en uso.

Siempre desconéctese del cargador antes de limpiar y limpiar su producto con un paño húmedo.

NO USAR EL SENTIDO COMÚN Y OBSERVAR LAS ADVERTENCIAS ANTERIORES AUMENTA EL RIESGO DE LESIONES GRAVES. USE BAJO SU PROPIO RIESGO Y CON ATENCIÓN APROPIADA Y SERIA PARA UNA OPERACIÓN SEGURA. CON PRECAUCIÓN.

ANTES DE EMPEZAR

Eliminar contenido de la caja. Retire los separadores que protegen los componentes de daños durante el envío. Inspeccione el contenido de la caja en busca de rasguños en la pintura, abolladuras que pueden haber ocurrido durante el envío. Debido a que su scooter fue parcialmente ensamblado y embalado en la fábrica, no debería haber ningún problema, incluso si la caja

Tiene algunas cicatrices o abolladuras.

ASEGÚRESE DE QUE EL INTERRUPTOR DE ENERGÍA ESTÁ APAGADO ANTES DE REALIZAR CUALQUIER PROCEDIMIENTO DE MONTAJE O MANTENIMIENTO.

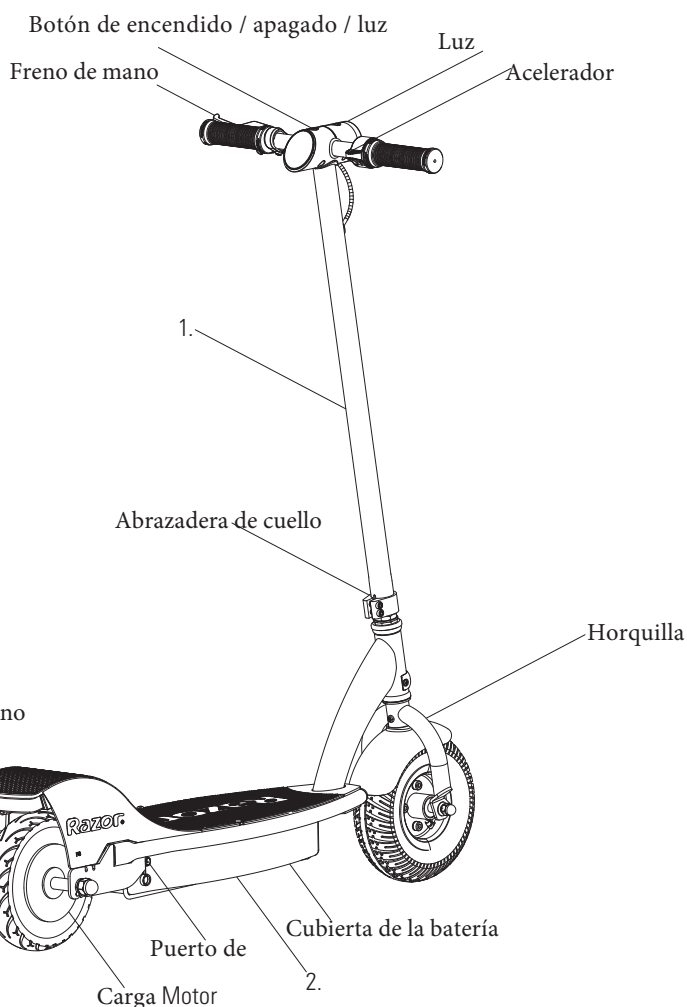
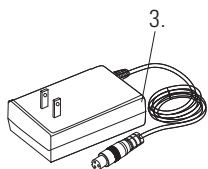
☐ Tiempo estimado de montaje y configuración

Espere hasta 10 minutos para el montaje, sin incluir el tiempo de carga inicial.

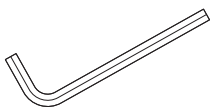
Espere hasta 4 horas para cargar (consulte la página 5 para obtener información sobre la carga).

Cargador

Nota: El diseño del cargador puede variar del que se muestra



☐ Herramienta Requerida



Llave Allen de 5 mm
(Incluido)



ADVERTENCIA:
NO USE PRODUCTOS NO RAZOR CON SU SCOOTER.

Los scooters Razor se han construido con ciertas especificaciones de diseño Razor. El equipo original suministrado en el momento de la venta se seleccionó en función de su compatibilidad con el cuadro, la horquilla y todas las demás partes. Ciertos productos de posventa pueden no ser compatibles y anularán la garantía.

Nota: El scooter eléctrico debe moverse al menos 3 mph (5 km / h) mientras aplica el acelerador para engranar el motor.

Ubicaciones de ID de producto: (Ver ubicaciones a la izquierda)

1. Tubo del manillar
2. Debajo del producto
3. cargador
4. Lado UPC de la caja (no se muestra)

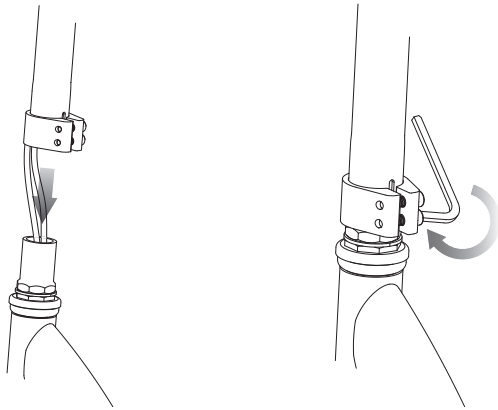
Contenido de la Caja:

- E-XR
- Cargador
- Manual del Usuario
- Llave Allen de 5 mm

ENSAMBLADO Y MONTAJE

❑ Ensamblando los Manillares

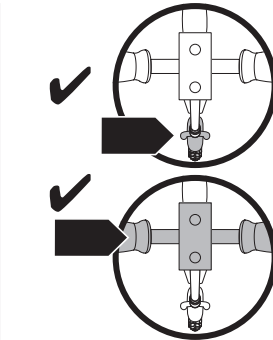
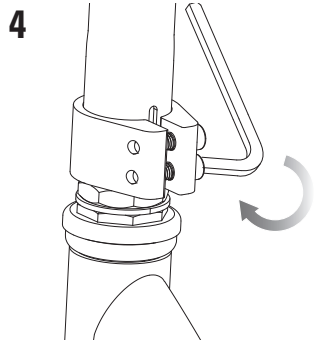
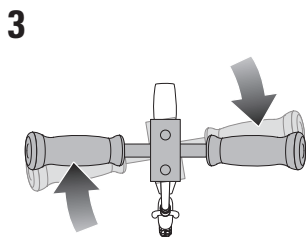
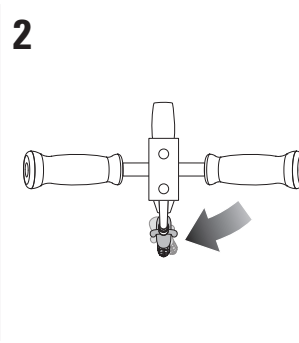
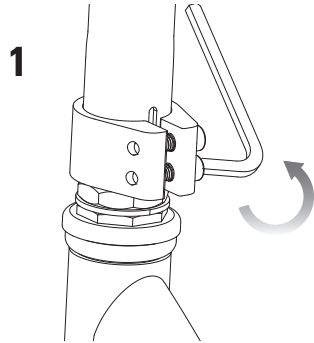
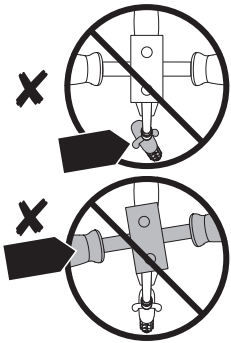
Herramienta Requerida: Llave Allen 5 mm



1 Afloje la abrazadera del collar. Con un movimiento giratorio, empuje y gire para deslizar el manillar sobre la horquilla.

2 Con la rueda delantera apuntando hacia adelante y el manillar alineado con la rueda delantera, apriete ambos pernos de la abrazadera como se muestra con una llave Allen de 5 mm. Apriete bien.

❑ Abrazadera de Collar



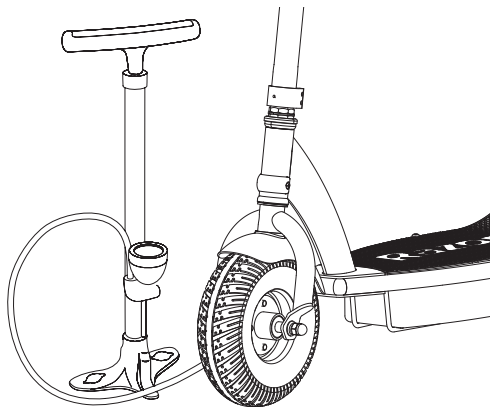
⚠ ADVERTENCIA: Si no aprieta correctamente la abrazadera del collarín, es posible que el manillar se suelte mientras conduce y puede perder el control y caerse. Cuando se aprieta correctamente, el manillar no girará fuera de alineación con la rueda delantera en circunstancias normales.

⚠ ADVERTENCIA: Asegúrese de que el cable y / o el cable estén no pellizcado o dañado al instalar el manillar.

ENSAMBLADO Y MONTAJJE

❑ Inflando la Rueda

El neumático se infla cuando se envía, pero invariablemente pierde algo de presión entre el punto de fabricación y su compra. Siempre infle el neumático al PSI correcto antes de usarlo por primera vez. Una presión de aire más baja puede reducir el tiempo de viaje. Revise periódicamente el neumático delantero. Reinflar cuando sea necesario.



1 Usando una bomba de neumático estilo bicicleta equipada para una válvula tipo Schrader, infle el neumático delantero al PSI indicado en la pared lateral del neumático.

⚠ ADVERTENCIA: No use el scooter eléctrico por primera vez hasta que haya inflado el neumático a la PSI correcta. De lo contrario, puede dañar su scooter eléctrico.

⚠ ADVERTENCIA: No infle demasiado, ya que esto podría dañar el neumático o la rueda.

Nota: Los suministros de aire a presión que se encuentran en las estaciones de gasolina están diseñados para inflar neumáticos de automóviles de gran volumen. Si decide usar dicho suministro de aire para inflar su neumático de scooter eléctrico, primero asegúrese de que el manómetro funcione, luego use ráfagas muy cortas para inflarlo al PSI correcto. Si accidentalmente sobreinfla el neumático, libere el exceso de presión de inmediato.

CARGANDO LA BATERIA

Es posible que su E-XR no tenga una batería completamente cargada; por lo tanto, debe cargar la batería antes de usarla. Asegúrese de cargar la batería en un lugar limpio y seco, lejos de la luz solar directa, llamas o chispas.

- Tiempo de carga inicial: 4 horas.
- Tiempo de recarga: hasta 4 horas, incluso si la luz se vuelve verde. El tiempo máximo de carga recomendado es
- 24 horas.
- Cargue siempre la batería inmediatamente después de conducir.
- Cargue completamente la batería antes de almacenarla por períodos prolongados.
- Desenchufe el cargador de la toma de corriente cuando no esté en uso.
- Si no se recarga la batería periódicamente, puede resultar en una batería que no aceptará una carga.
- Asegúrese de que el botón de encendido esté apagado cuando el producto no esté en uso. Si el botón de encendido se deja encendido durante un período prolongado de tiempo, la batería puede alcanzar una etapa en la que ya no mantendrá una carga.
- Tiempo de ejecución: hasta 60 minutos de tiempo de viaje continuo. El tiempo de ejecución puede variar según las condiciones de conducción, el peso del conductor, el clima y / o el mantenimiento adecuado.
- El arranque y la parada constantes pueden acortar el tiempo de viaje.
- La vida útil de la batería puede variar según el mantenimiento y el uso adecuados del producto.
- No cargue a 32 ° F (0 ° C) o menos.

⚠ ADVERTENCIA: Úselo SOLO con el cargador recomendado. Las baterías solo se deben cargar bajo la supervisión de un adulto. El cargador no es un juguete. Siempre desconecte el cargador antes de limpiar y / o limpiar el E-XR con un paño húmedo.

El cargador suministrado con el E-XR debe examinarse periódicamente para detectar daños en el cable, el enchufe, la carcasa y otras partes. En caso de tal daño, el E-XR no debe cargarse hasta que haya sido reparado o reemplazado.

Los cargadores tienen protección de sobrecarga incorporada para evitar que la batería se sobrecargue.

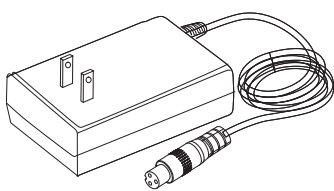
Tomacorriente de pared - Verde (en espera) Tomacorriente de pared y producto -

Rojo (carga)

Toma de corriente y producto - Verde (cargado)

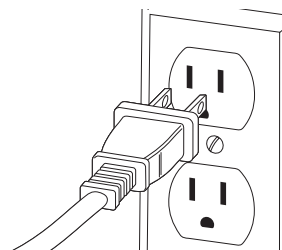
Nota: Continúe cargando el producto incluso si la luz se vuelve verde antes de 4 horas

⚠ ADVERTENCIA: la carga de la batería puede agotarse con el tiempo. Recargue periódicamente la batería cuando no esté en uso.



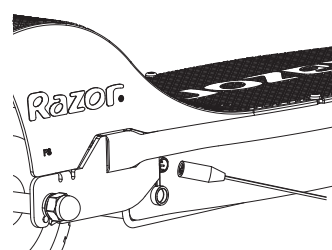
Cargador

Nota: El diseño del cargador puede variar del que se muestra



1 Conecte el enchufe del cargador a la toma de corriente. La luz del cargador debe ser verde.

Nota: Si la luz verde (LED) no se enciende, intente con un tomacorriente diferente.



2 Nota: Asegúrese de que el botón de encendido esté apagado. Conecte el cargador al puerto del cargador. La luz del cargador debe ponerse roja durante la carga. La luz se volverá verde nuevamente cuando se complete la carga.

- No permita que el cargador o la batería se sobre calienten. Si parecen cálidos, déjelos enfriar. Cargue solo a temperatura ambiente.
- No coloque el producto o el cargador al sol o en un ambiente cálido. Mantener a temperatura ambiente normal.

Modelo	Voltage (Nominal) Vdc	Capacidad (Nominal) Ah	Rango de Temperatura en la Carga	Rango de Temperatura Operando
E-XR	36.5	8.25	-10° to 40°C 14° to 104°F	-10° to 65°C 14° to 149°F

LISTA DE VERIFICACION ANTES DE PASEAR



Luces

Verifique que las luces delanteras y traseras funcionen correctamente. Cuando active las luces (consulte “Cómo montar” en la página 7 de este manual), el faro y la luz trasera deberían encenderse.



Freno

Verifique que el freno y la luz de freno funcionen correctamente. Cuando aprieta la palanca, el freno debe proporcionar una acción de frenado positiva y la luz trasera / luz de freno debe iluminarse. Asegúrese de que el freno no esté rozando cuando se suelta la palanca.



Ruedas

Inspeccione periódicamente las ruedas por desgaste excesivo.



Neumático

Inspeccione periódicamente el neumático por desgaste excesivo y reemplácelo según sea necesario. Compruebe regularmente la presión de los neumáticos e infle según sea necesario.



Cuadro, horquilla y manillar

Verifique si hay grietas o conexiones rotas. Aunque los marcos rotos son raros, es posible que un jinete agresivo se encuentre con un bordillo u objeto y rompa, doble o rompa un marco. Acostúmbrase a inspeccionar su scooter regularmente.



Hardware / Piezas sueltas

Antes de cada viaje, verifique todas las piezas, como tuercas, pernos, sujetadores, etc., para asegurarse de que estén seguras y ensambladas correctamente. No debe haber ruidos o ruidos inusuales de partes sueltas o componentes rotos. Si el producto está dañado, no conduzca. Consulte “Advertencias de seguridad” en las páginas 1 y 2 de este manual



Equipo de seguridad

Siempre use el equipo de protección adecuado, como un casco de seguridad aprobado (con la correa de la barbilla bien abrochada), coderas y rodilleras. Un casco puede ser requerido legalmente por la ley o regulación local en su área. Se recomienda una camisa de manga larga y pantalones largos. Siempre use zapatos y mantenga los cordones de los zapatos atados y fuera del camino de las ruedas y el motor. NUNCA PASE DESCALZO O EN SANDALIAS.



Leyes y regulaciones

Siempre verifique y obedezca las leyes o regulaciones locales.



Seguro

No asuma que sus pólizas de seguro existentes necesariamente brindan cobertura para el uso del producto. Consulte con su compañía de seguros para obtener información sobre el seguro.

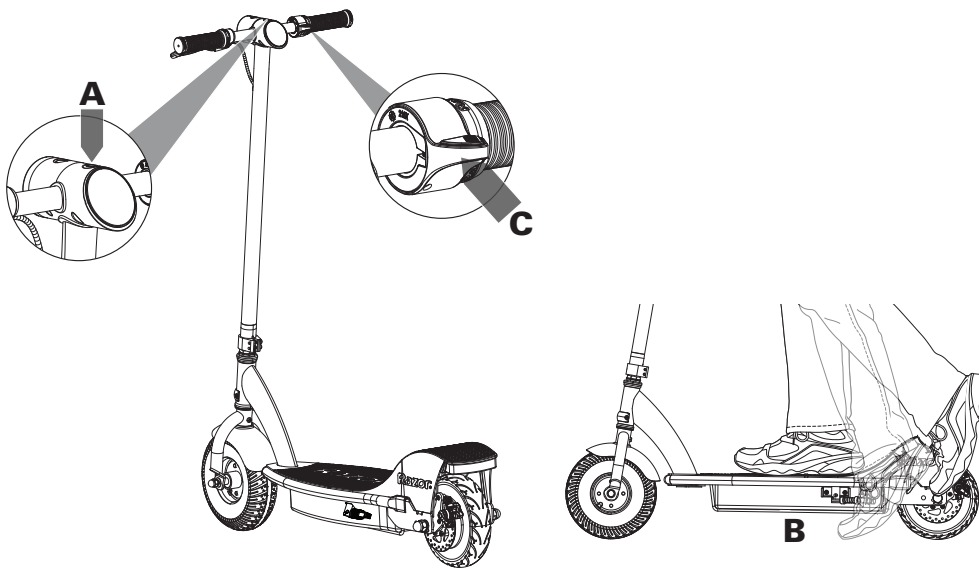
❑Cómo Operar

No active el acelerador manual a menos que esté en el E-XR y en un entorno seguro y al aire libre adecuado para conducir.

❑Cómo Pasear

Una vez que haya cargado la batería (consulte la página 5 para obtener información sobre la carga):

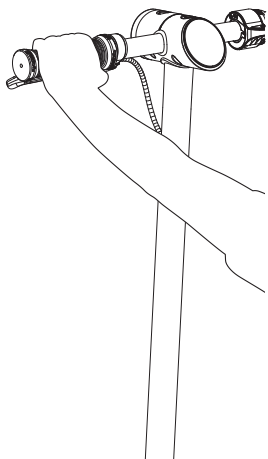
1. Encendido: coloque el pie de apoyo y enciéndalo presionando y manteniendo presionado el botón de encendido (A) durante 3 segundos. La alimentación está ENCENDIDA cuando la luz indicadora al lado del botón de encendido se vuelve verde fijo.
2. Faro y luz trasera: Para activar el faro y la luz trasera, el producto debe estar ENCENDIDO, como se detalla anteriormente en el Paso 1. Presione el botón de encendido una vez para activar el faro y la luz trasera. Para desactivar el faro y la luz trasera, presione el botón de encendido una vez más.
3. Sube al scooter y coloca ambas manos en el manillar. De un empujón para comenzar (B), y luego presione el acelerador del pulgar (C).



❑Cómo detenerse

1. Para detenerse, suelte el acelerador y aplique el freno hasta que el producto se detenga por completo.
2. Cuando se aplica el freno, la luz del freno se iluminará. La luz de freno es siempre funcional e independiente de las otras luces que se activan.
3. Asegúrese de APAGAR el producto después de completar su viaje. Si mantiene presionado el botón de encendido durante 3 segundos, el producto se APAGARÁ por completo.

Nota: Cuando se enciende y la batería tiene poca carga, la luz indicadora junto al botón de encendido se volverá una luz verde intermitente.



Nota: El scooter eléctrico debe moverse al menos 3 mph (5 km / h) mientras activa el acelerador para activar el motor.

Nota: Como característica de seguridad adicional, el scooter está diseñado para cortar la energía del motor cuando se aplica el freno de mano.

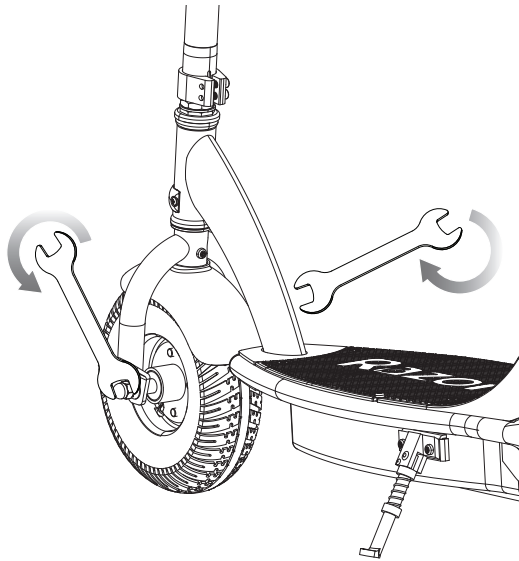
Nota: El motor volverá a engancharse, (sin tener que patear el arranque), si se suelta el freno y se activa el acelerador antes de que el scooter disminuya a menos de 3 mph (5 km / h).

Nota: Practique conducir solo en áreas abiertas, libres de bordillos, bloques de estacionamiento y otros obstáculos. Impactando las ruedas contra

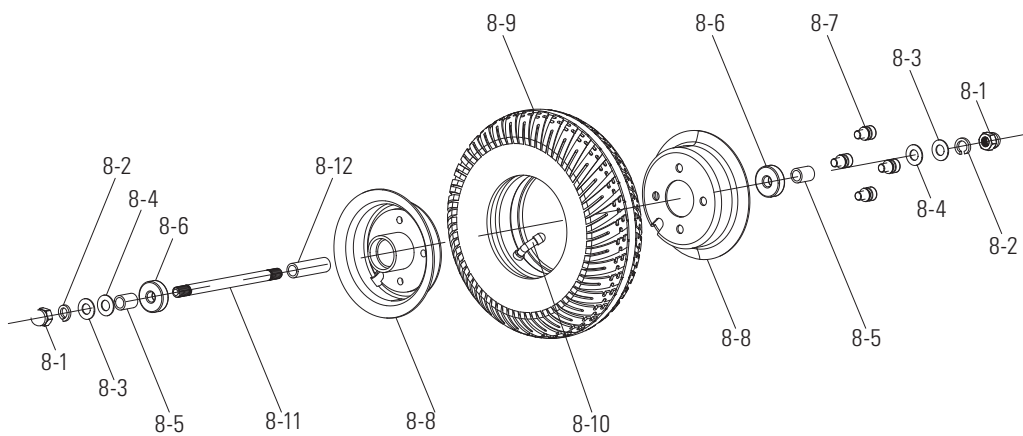
Cualquier superficie dura puede dañar las ruedas.

□ Reemplazar la Rueda Frontal

Herramienta Requerida: Dos (2) Llaves 16 mm



1 Con dos (2) llaves de 16 mm, afloje el perno del eje. Retire la rueda e instale la rueda de repuesto. (Tenga en cuenta la secuencia de las piezas)



Nota: secuencia de piezas de la rueda delantera

Lado derecho (acelerador)

- 8-1 Tuerca
- 8-2 Arandela de Seguridad
- 8-3 Arandela

Horquilla

- 8-4 Arandela
- 8-5 Tornillos hexagonales(x4)
- 8-6 Espaciador

Centro

- 8-7 Tornillos hexagonales(x4)
- 8-8 Cubo de la rueda
- 8-9 Rueda
- 8-10 Valvula
- 8-11 Eje
- 8-12 Espaciador Grande

Lado Izquierdo (Freno)

- 8-1 Tuerca
- 8-2 Arandela de Seguridad
- 8-3 Arandela

Horquilla

- 8-4 Arandela
- 8-5 Tornillos hexagonales(x4)
- 8-6 Espaciador

Limpiando tu Scooter

Limpie con un paño húmedo para eliminar la suciedad y el polvo. No use limpiadores industriales o solventes ya que pueden dañar las superficies. No utilice limpiadores a base de alcohol, alcohol o amoníaco, ya que pueden dañar o disolver los componentes plásticos o suavizar las calcomanías o el adhesivo de calcomanía

Cuidado y eliminación de la batería

- No almacene en temperaturas bajo cero o bajo cero. Para mantener adecuadamente la batería y garantizar la máxima duración de la batería, lea atentamente la sección "Carga de la batería" en la página 5 de este manual del propietario.
- La batería no debe desmontarse, aplastarse, perforarse, abrirse ni mutilarse.



Eliminación: su E-XR utiliza una batería de iones de litio que debe reciclarse o eliminarse de forma segura para el medio ambiente. No arroje la batería al fuego. La batería puede explotar.

No deseche una batería en la basura doméstica habitual. La incineración, el relleno de tierra o la mezcla de baterías con basura doméstica está prohibida por ley en la mayoría de las áreas. Devuelva las baterías agotadas a un reciclador de baterías de iones de litio aprobado por el gobierno federal o estatal.

Cargador

El cargador suministrado con el E-XR debe examinarse periódicamente para detectar daños en el cable, el enchufe, el gabinete y otras partes y, en caso de que se produzcan dichos daños, el producto no debe cargarse hasta que haya sido reparado o reemplazado. Úselo SOLO con el cargador recomendado.

Ruedas

Las ruedas y el sistema de transmisión están sujetos a un desgaste normal. Es responsabilidad del usuario inspeccionar periódicamente las ruedas por un desgaste excesivo y reemplazar los componentes del motor del cubo según sea necesario.

Partes de Reemplazo

Las piezas de repuesto solicitadas con más frecuencia están disponibles para su compra en algunos socios minoristas de Razor. Para ver la selección completa de piezas de repuesto, visite shop.razor.com.

Reciclaje de baterías de iones de litio: las baterías de iones de litio son reciclables. Puede ayudar a preservar nuestro medio ambiente devolviendo las baterías recargables usadas a la ubicación de recolección y reciclaje más cercana.

Precaución: No manipule baterías dañadas de iones de litio.

⚠ ADVERTENCIA: los caballitos y otros tipos de acrobacias reducen su capacidad para maniobrar y controlar su scooter. Tome las precauciones necesarias, como usar equipo de protección adecuado y practique en un área segura para realizar acrobacias y libre de obstrucciones.

GUIA DE RESOLUCIÓN DE PROBLEMAS

*Los productos deben estar apagados y completamente cargados antes de realizar cualquier solución de problemas.
NOTA: Todos los pasos de solución de problemas deben ser realizados solo por un adulto.

Problema	Posible Causa	Solución
No funciona recién sacado de la caja	Batería con Carga insuficiente	Verifique las luces del cargador: Enchufado a la pared - Verde Enchufado a la pared y a la unidad - Rojo (cargando) Enchufado a la pared y a la unidad - Verde (carga completa) Sin luces / Luces parpadeantes - Reemplace el cargador
Ya no funciona	No hay luces en el cargador Batería descargada La batería no retendrá carga	Verifique la alimentación a la toma de corriente y / o pruebe una toma de corriente diferente. Verifique las luces del cargador: Enchufado a la pared - Verde Enchufado a la pared y a la unidad - Rojo (cargando) Enchufado a la pared y a la unidad - Verde (carga completa Sin luces / Luces parpadeantes - Reemplace el cargador Reemplazar la batería.
Tiempo de ejecución corto / carreras lentas	Peso del usuario Condiciones de conducción Batería no cargada completamente Batería vieja / dañada	No exceda el límite de peso máximo de 220 lb (100 kg). Usar solo en superficies planas y secas. Evite inclinaciones y áreas con escombros pesados. Cargue el producto: consulte la página 7 para obtener información sobre la carga. Reemplazar la batería. Cargue la batería al menos una vez al mes cuando no esté en uso.

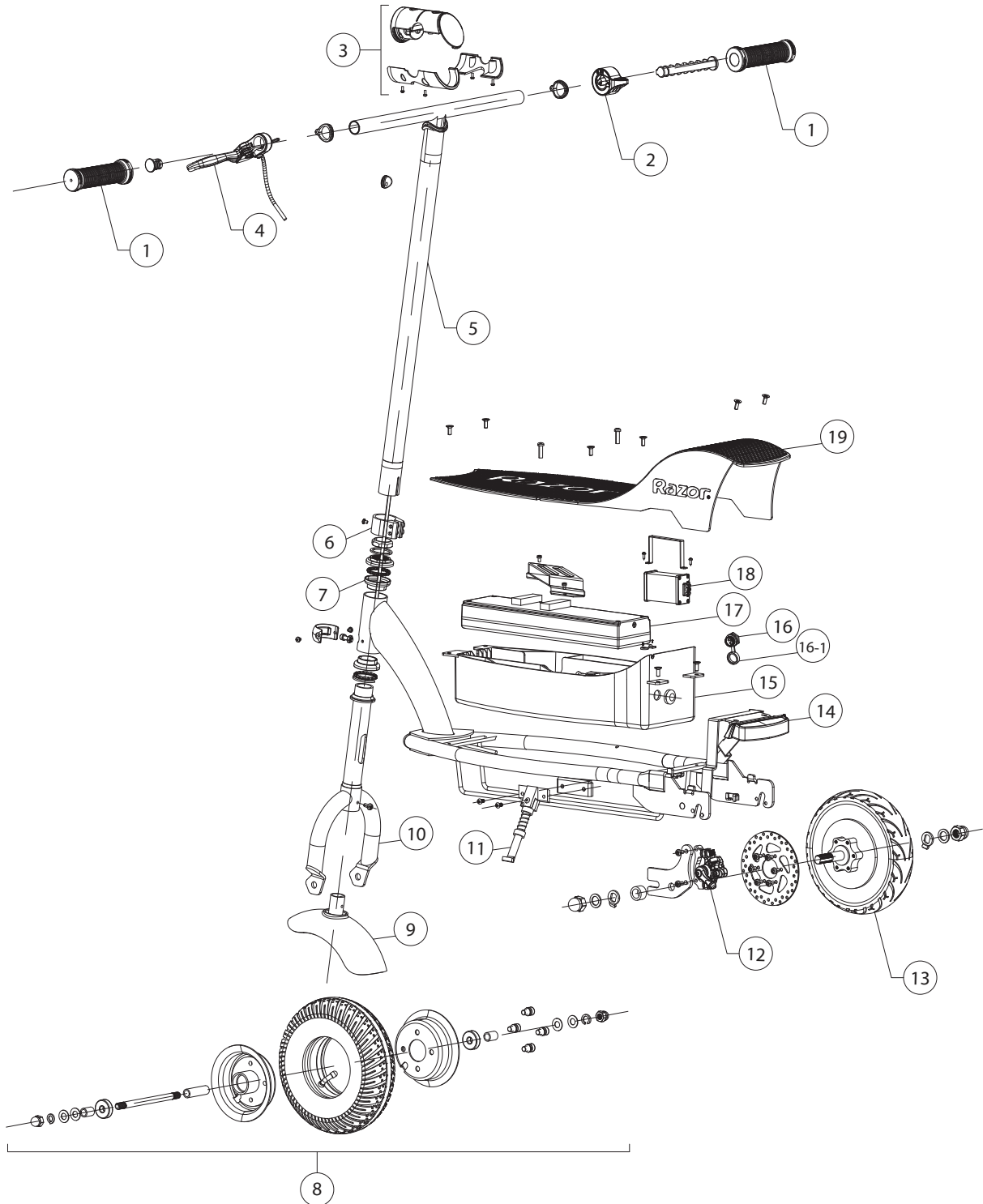
E-XR PARTES SCOOTER ELÉCTRICO

Mantenga su E-XR funcionando durante años con piezas originales de Razor. Visite nuestro sitio web o envíenos un correo electrónico para obtener más información sobre la disponibilidad de piezas de repuesto. (Las especificaciones están sujetas a cambios sin previo aviso.)

- 1. Empuñadruas del manillar (x2)
- 2. Acelerador
- 3. Luz principal completa
- 4. Conjunto de palanca de freno
- 5. Vástago del manillar
- 6. abrazadera de cuello
- 7. Rodamientos de auriculares (superior / inferior)

- 8. Rueda delantera completa
- 9. Guardabarros delantero
- 10. Horquilla delantera
- 11. Pie de Apoyo
- 12. freno de pinza
- 13. Rueda trasera / motor completo
- 14. luz trasera

- 15. Bandeja de batería
- 16. puerto del cargador
- 16-1 Tapa del puerto del cargador
- 17. batería
- 18. controlador
- 19. Placa de cubierta



CUMPLIMIENTO FCC

Este dispositivo cumple con la Parte 15 de las Reglas de la FCC. El funcionamiento está sujeto a las dos condiciones siguientes: (1) este dispositivo no puede causar interferencias perjudiciales, y (2) este dispositivo debe aceptar cualquier interferencia recibida, incluidas las interferencias que pueden causar un funcionamiento no deseado.

Nota: Este equipo ha sido probado y cumple con los límites para un dispositivo digital de Clase B, de conformidad con la parte 15 de las Reglas de la FCC. Estos límites están diseñados para proporcionar una protección razonable contra interferencias perjudiciales en una instalación residencial. Este equipo genera, utiliza y puede irradiar energía de radiofrecuencia y, si no se instala y utiliza de acuerdo con las instrucciones, puede causar interferencias perjudiciales en las comunicaciones de radio. Sin embargo, no hay garantía de que no se produzcan interferencias en una instalación en particular. Si este equipo causa interferencias perjudiciales en la recepción de radio o televisión, lo que puede determinarse apagando y encendiendo el equipo, se recomienda al usuario que intente corregir la interferencia mediante una o más de las siguientes medidas:

- Reorientar o re ubicar la antena receptora.
- Aumente la separación entre el equipo y el receptor.
- Conecte el equipo a una toma de corriente en un circuito diferente al que está conectado el receptor.
- Consulte al distribuidor oa un técnico experimentado de radio / TV para obtener ayuda.

⚠ ADVERTENCIA: Los cambios o modificaciones a este producto no aprobados expresamente por Razor USA LLC, pueden anular la autoridad del usuario para operar el equipo.

AVISO: SEGURO

SUS POLÍTICAS DE SEGURO NO PUEDEN PROPORCIONAR COBERTURA PARA ACCIDENTES QUE INCLUYEN EL USO DE ESTE SCOOTER / PRODUCTO ELÉCTRICO DE MONTAJE. PARA DETERMINAR SI SE OFRECE COBERTURA, DEBE CONTACTAR CON SU EMPRESA O AGENTE DE SEGUROS.

www.razor.com/mx

Printed in China for Razor USA LLC.

Copyright © 2003-2019 Razor USA, LLC. All rights reserved. Razor® and the Razor logo design are among the registered trademarks of Razor USA LLC in the United States and/or select foreign countries. E-XR™ is a trademark of Razor USA LLC.

US_190319