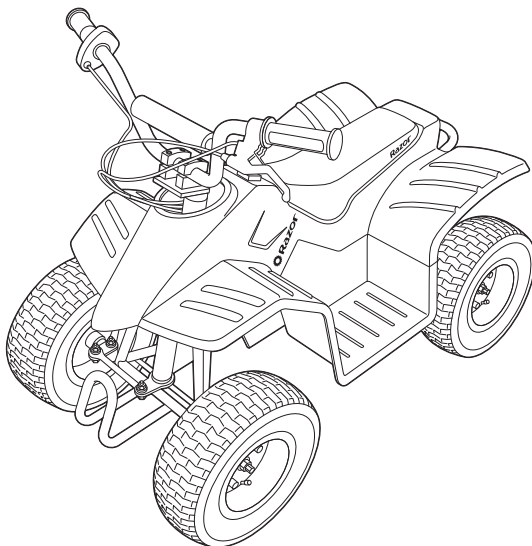




EN Read and understand this guide before using product.

ES Es imprescindible leer y comprender esta guía antes de usar el producto.



## DIRT QUAD



1-30



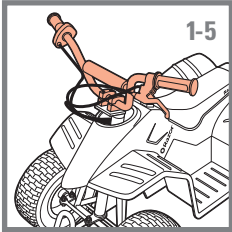
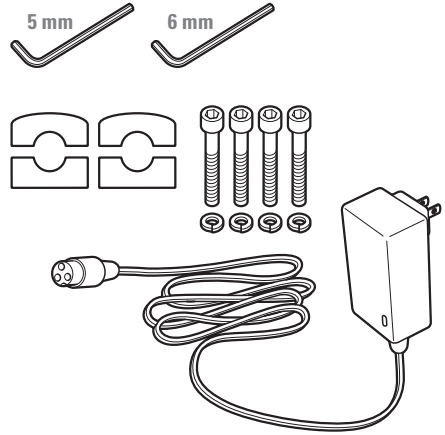
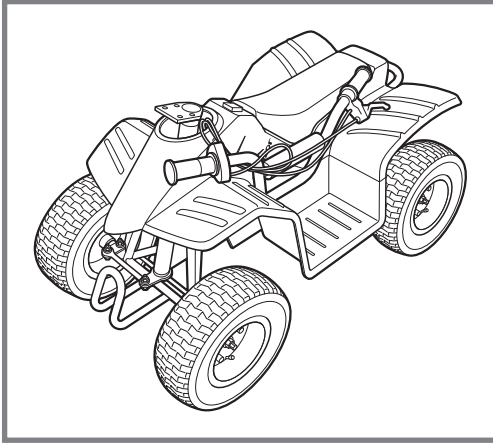
31-35

### VEHÍCULO ELECTRÓNICO

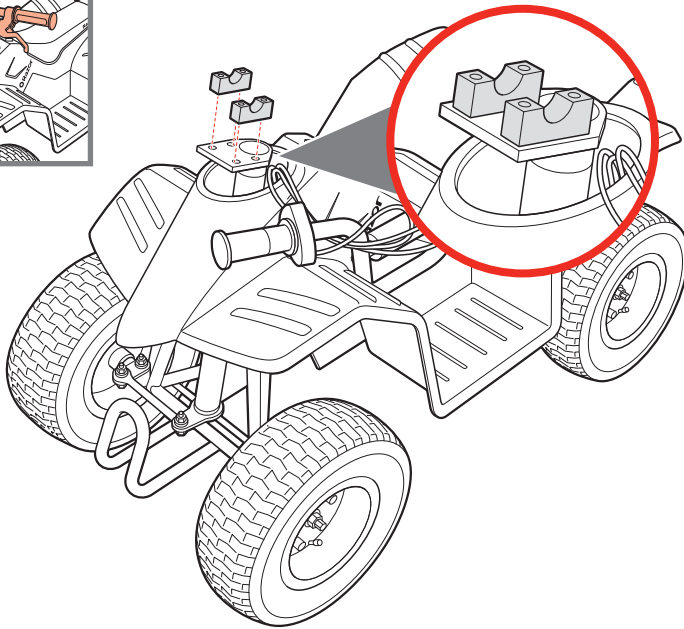
**MODELO:** Dirt Quad

Para edades de 8 años en adelante.  
Lea el instructivo antes de operar el producto.

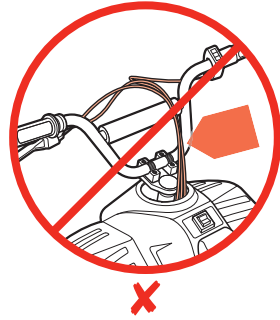
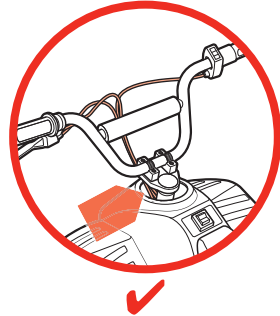
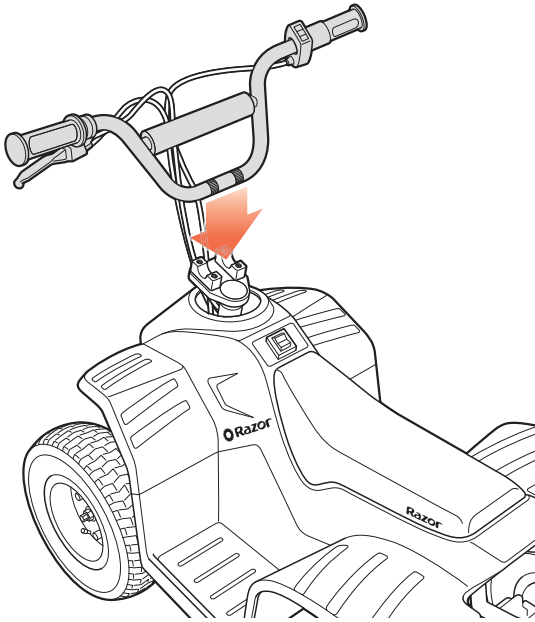
[www.razor.com/mx](http://www.razor.com/mx)  
Hecho en China



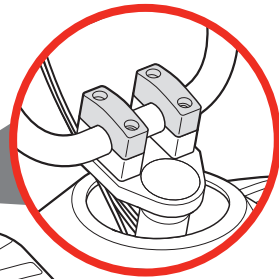
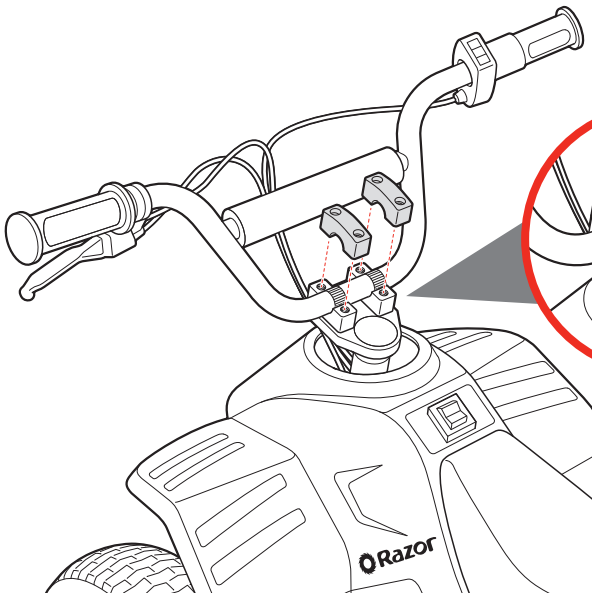
1



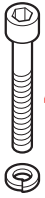
2



3



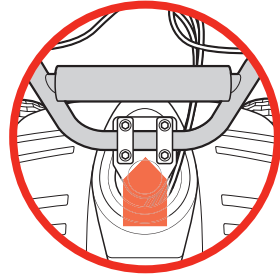
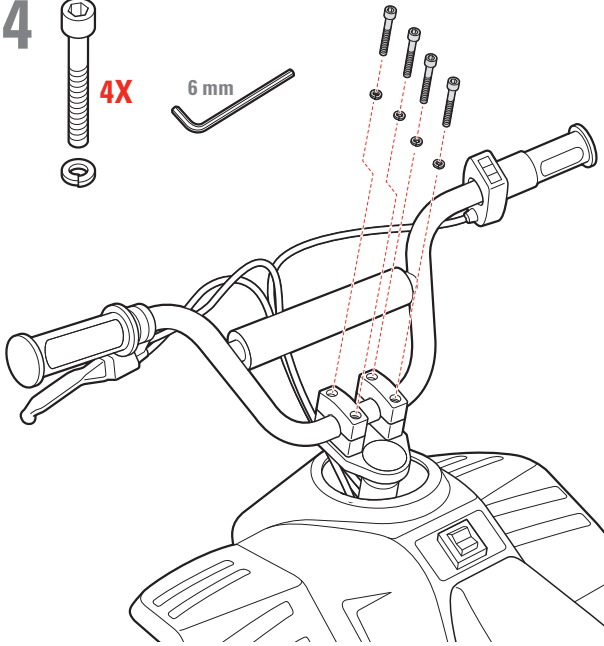
4



4X



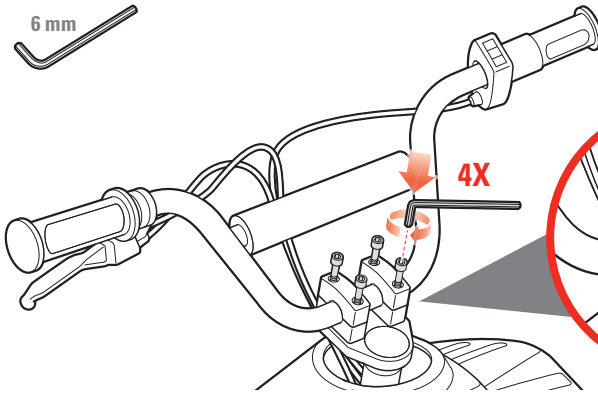
6 mm



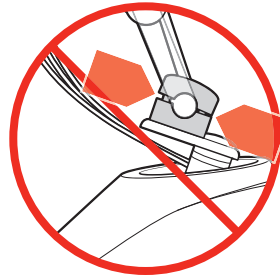
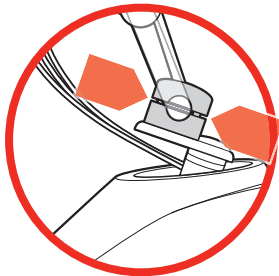
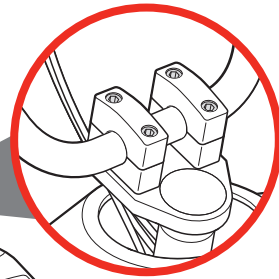
5



6 mm

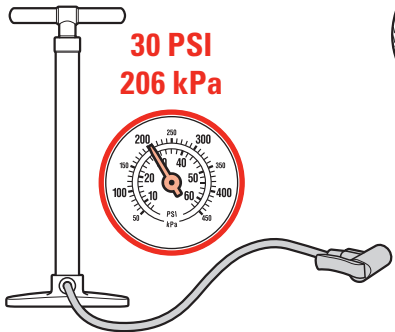
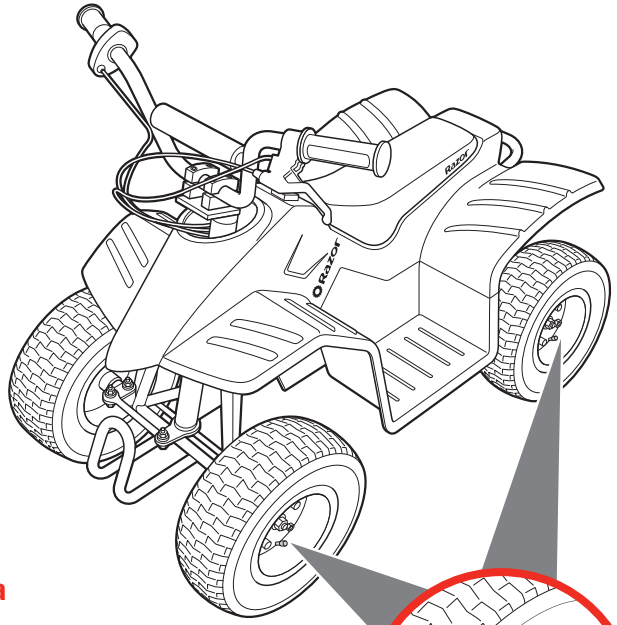
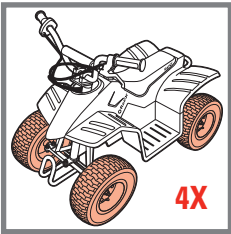
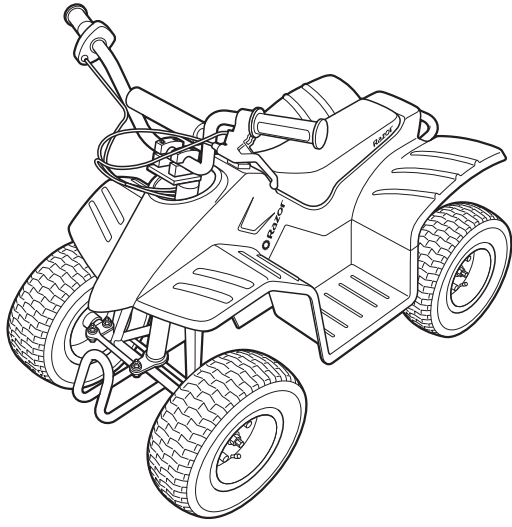


4X

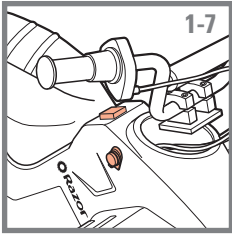


3

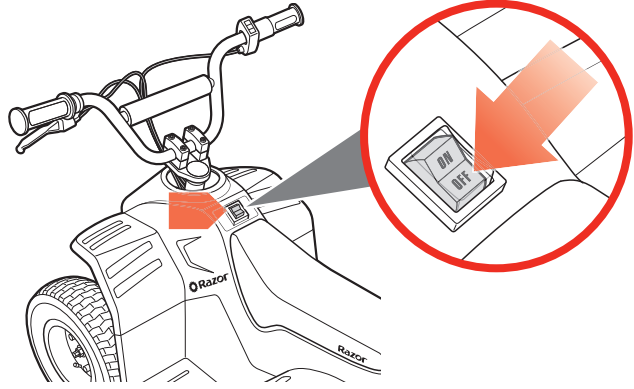




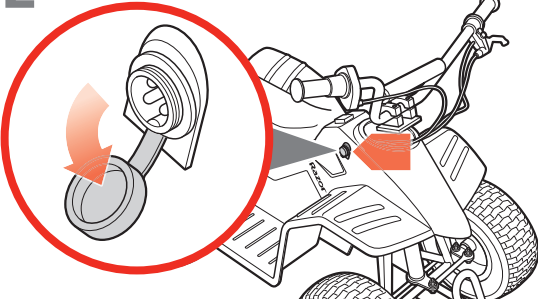
**30 PSI**  
**206 kPa**



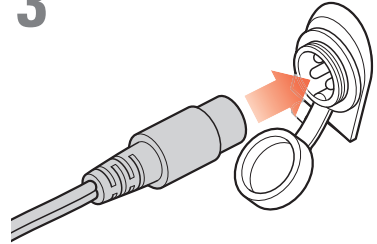
1



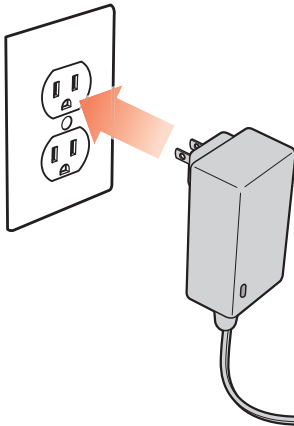
2



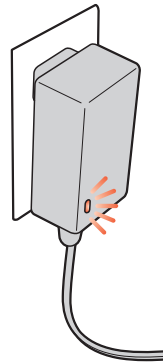
3



4

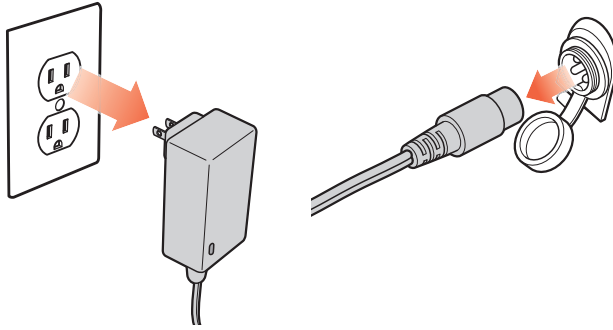


5

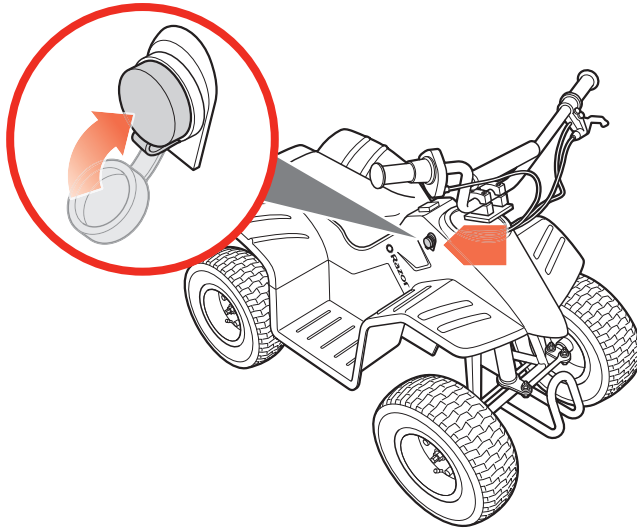


12:00  
HOURS MINUTES

6

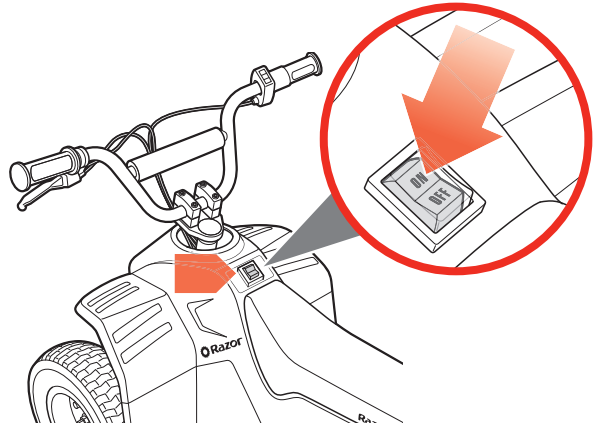


7

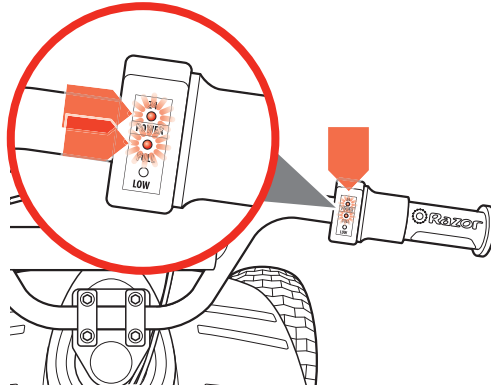




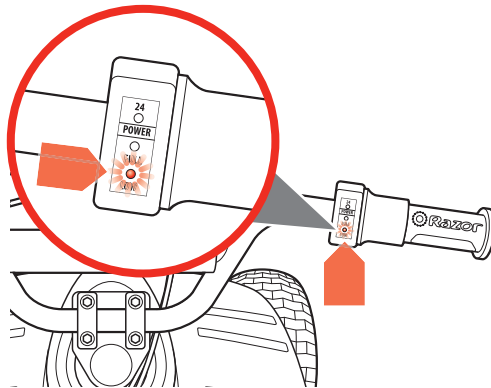
1



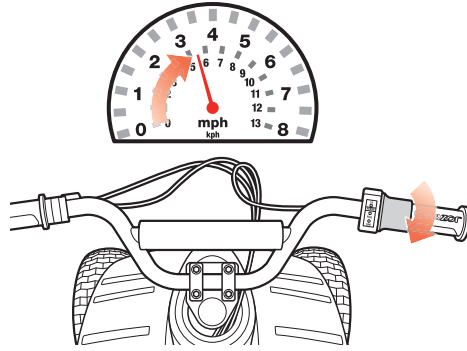
2



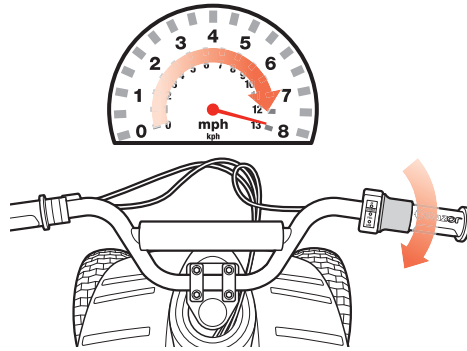
3



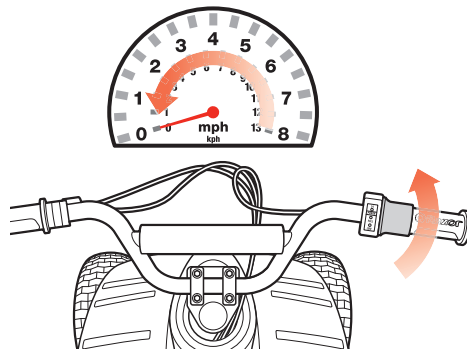
4



5

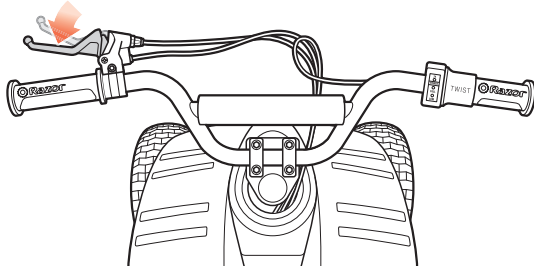


6

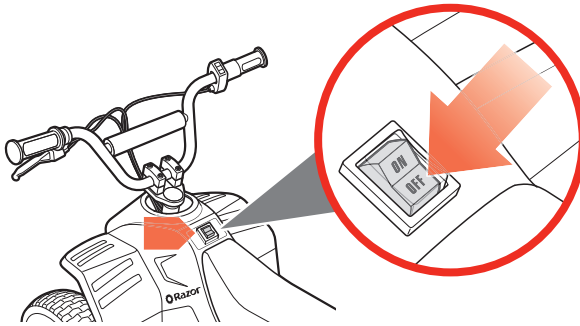




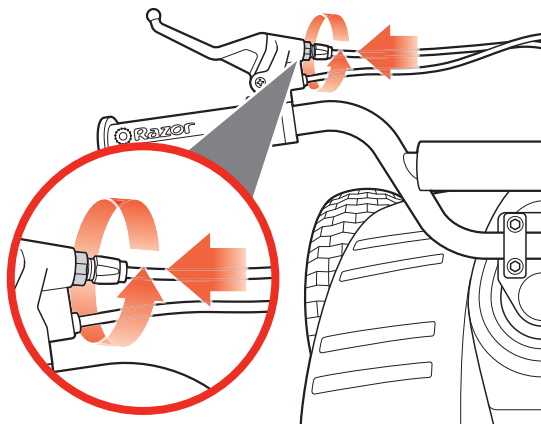
1



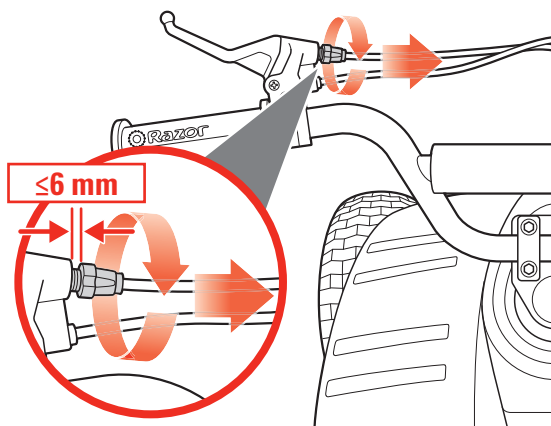
2



EN Tighten brakes at cable.  
ES Ajustar los frenos mediante el cable.



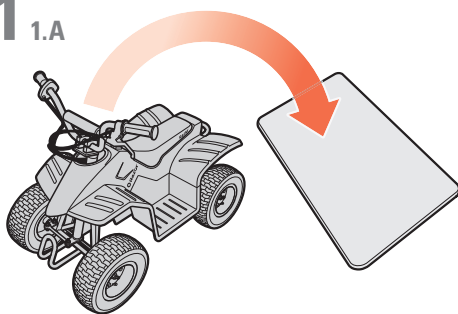
EN Loosen brakes at cable.  
ES Aflojar los frenos mediante el cable.



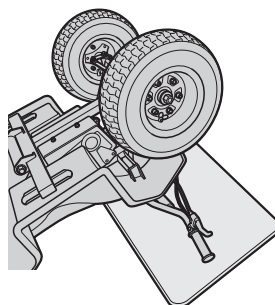
**EN** Tighten brakes at wire.

**ES** Ajustar los frenos mediante el alambre.

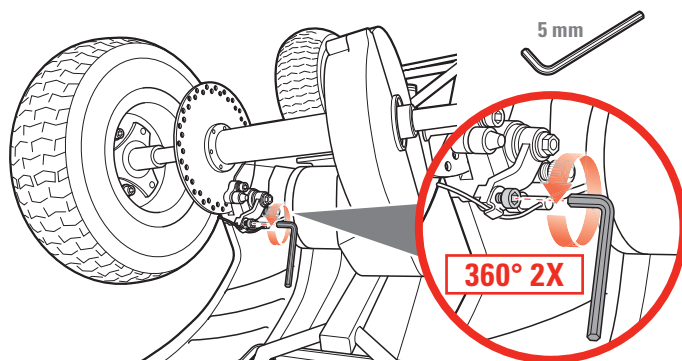
**1** 1.A



1.B

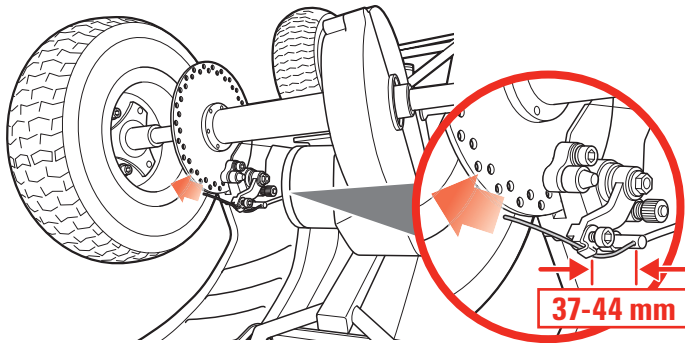


**2**

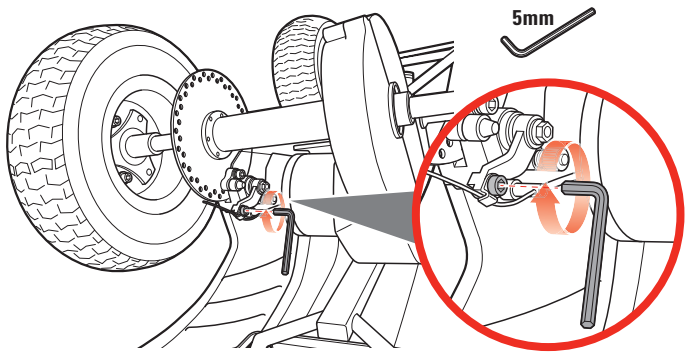


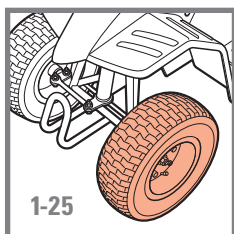


3

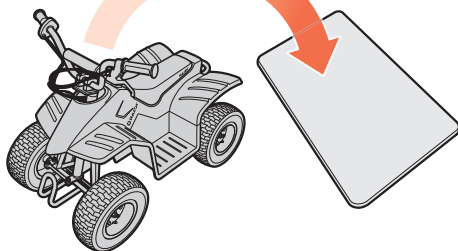


4

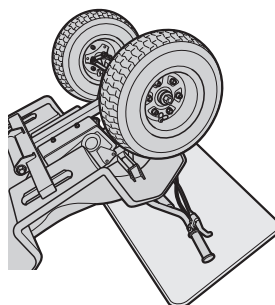




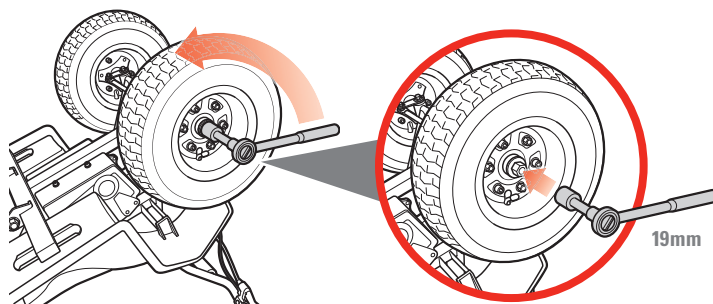
1 1.A



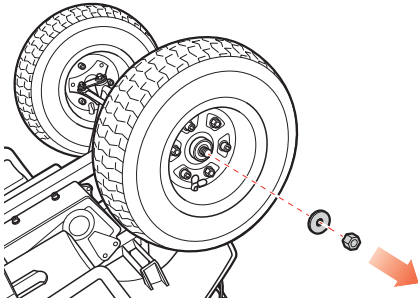
1.B



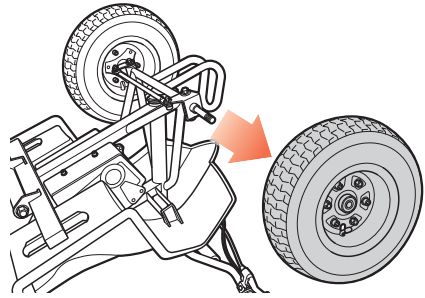
2



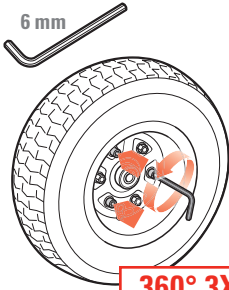
3



4



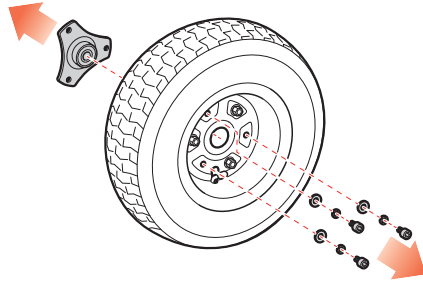
5



6 mm

360° 3X

6

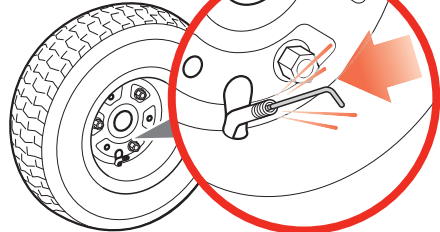
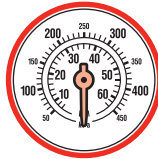


7

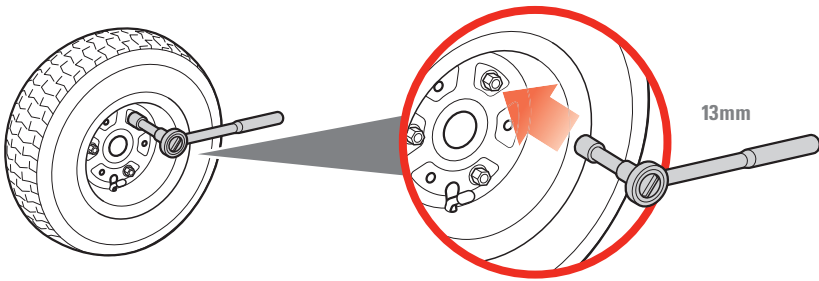


8

0 PSI/0 kPa

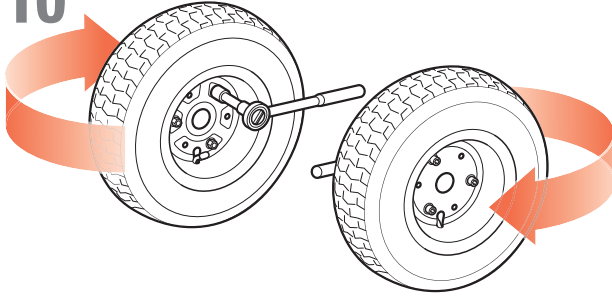


9

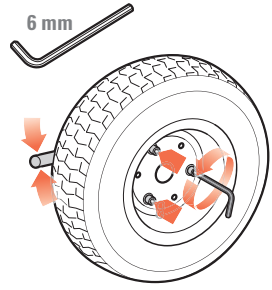


13mm

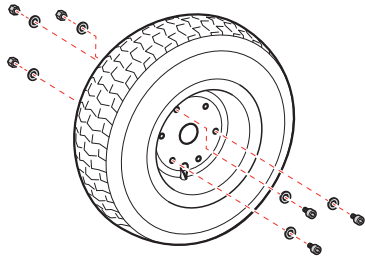
10



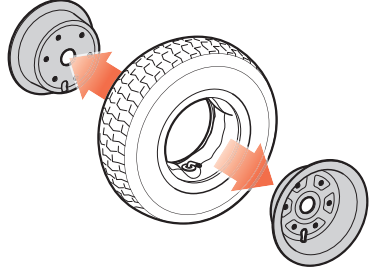
11



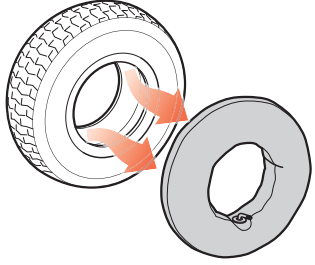
12



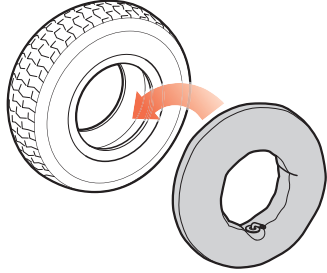
13



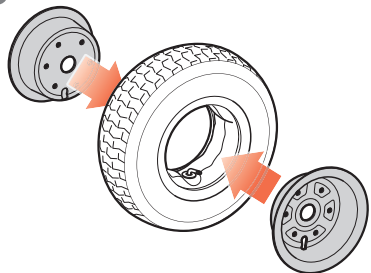
14



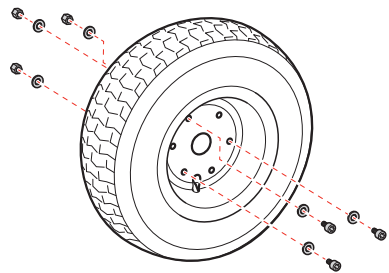
15



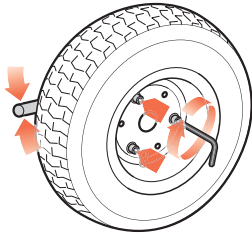
16



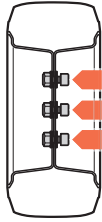
17



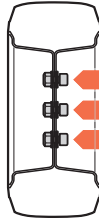
18



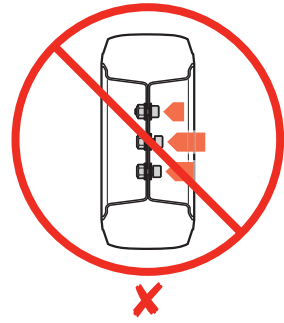
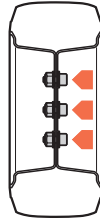
18.A



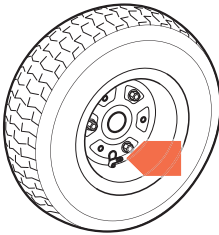
18.B



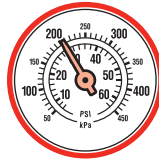
18.C



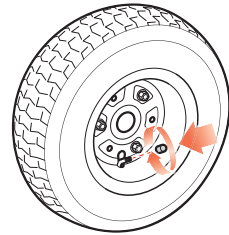
19



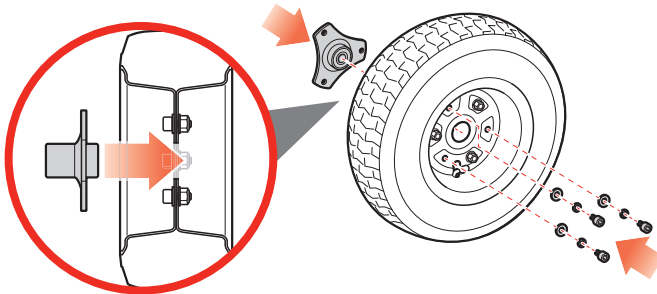
30 PSI/206 kPa



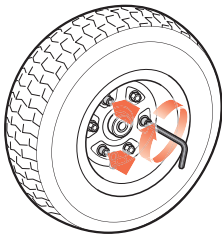
20



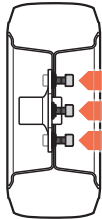
21



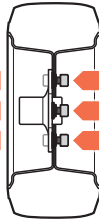
22



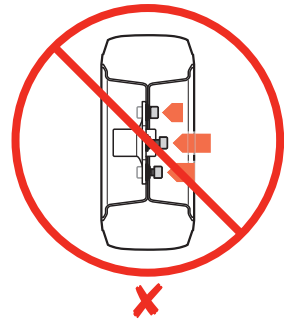
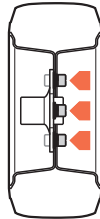
18.A



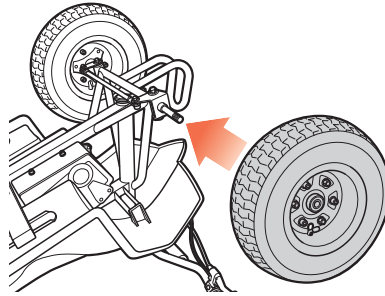
18.B



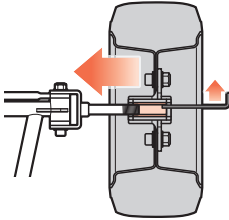
18.C



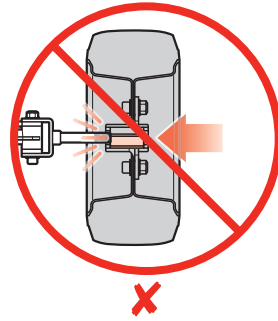
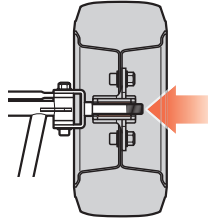
23



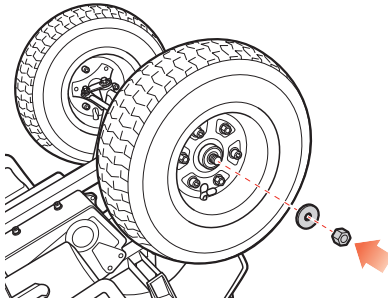
23.A



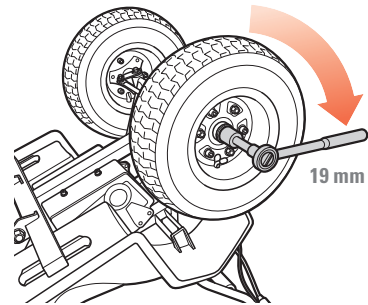
23.B

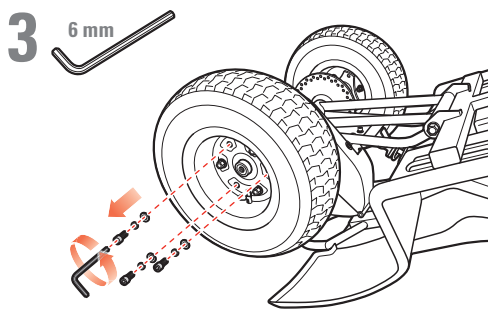
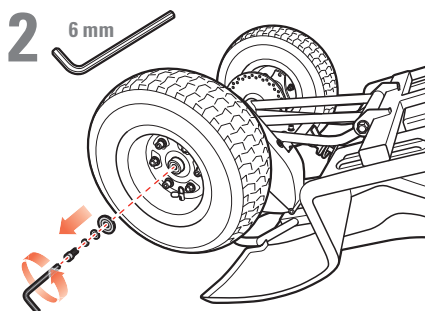
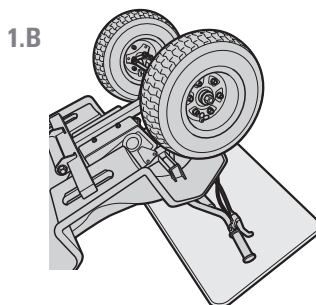
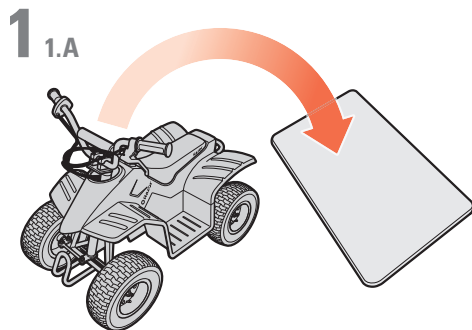
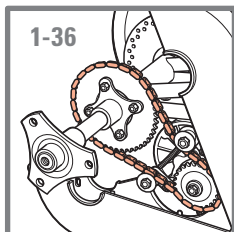


24

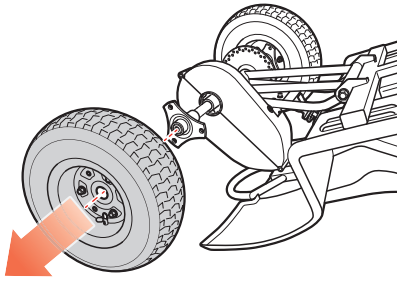


25

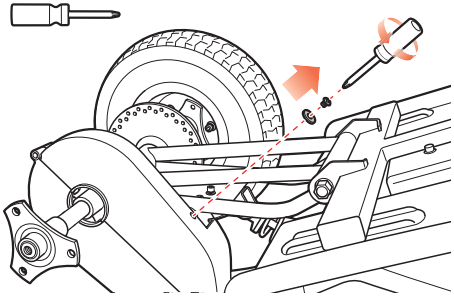




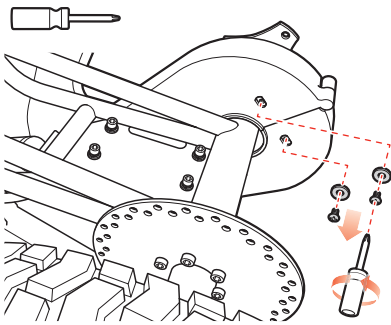
4



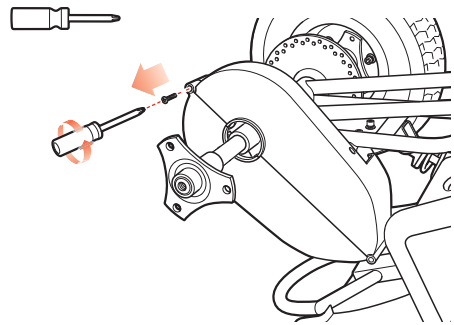
5



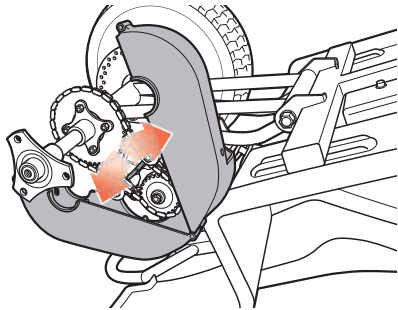
6



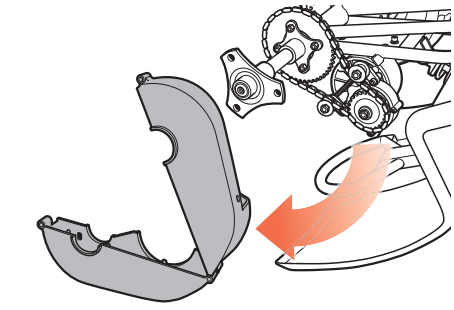
7



8

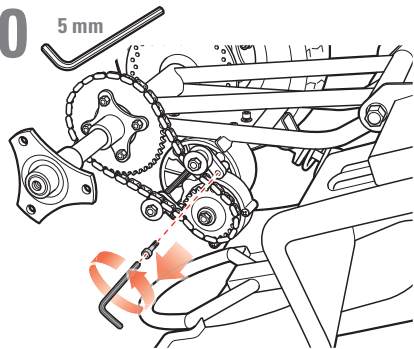


9

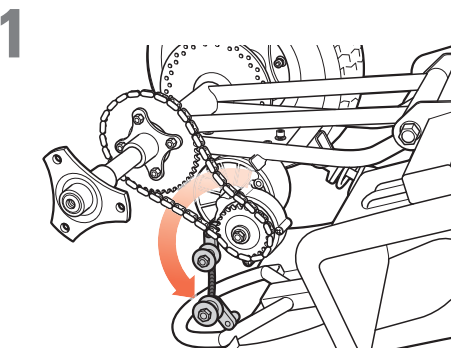


10

5 mm

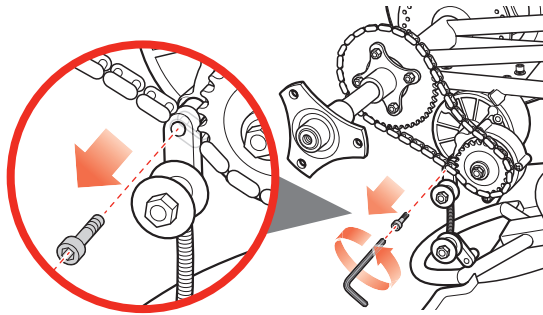


11

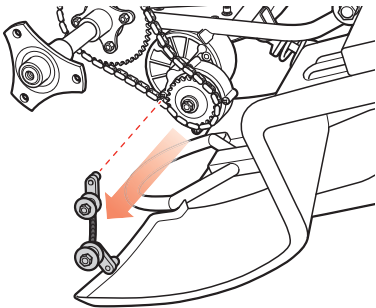




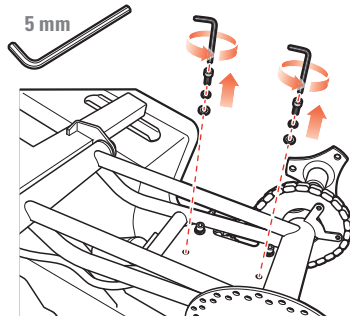
12 5 mm



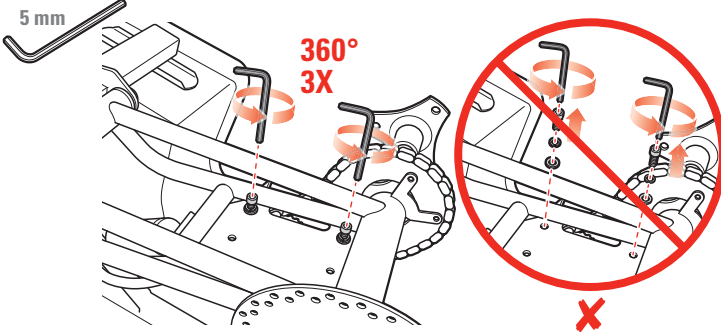
13



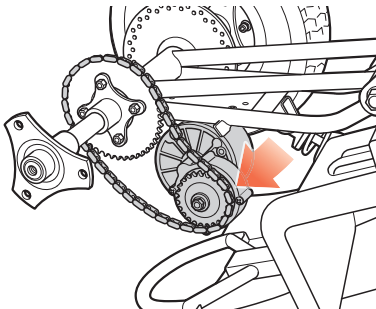
14 5 mm



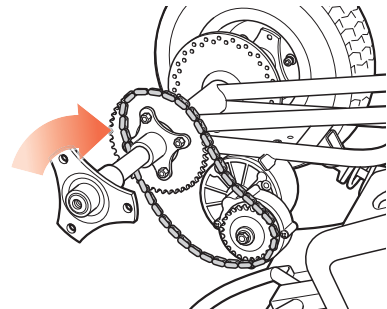
15 5 mm



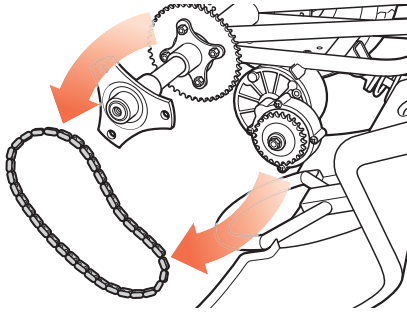
16



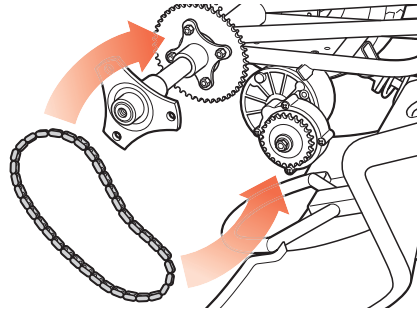
17



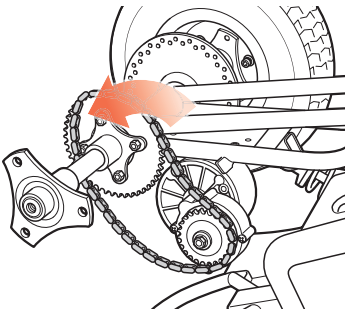
18



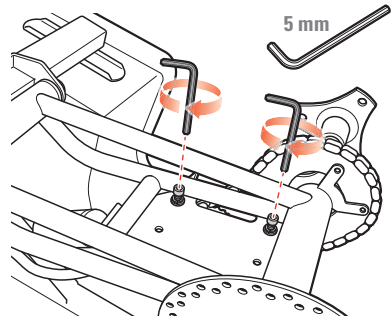
19



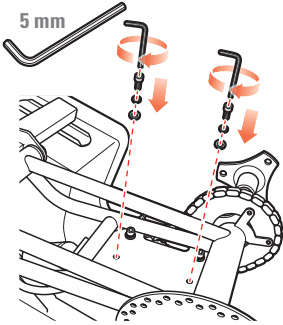
20



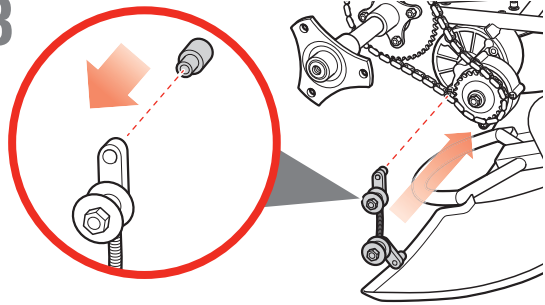
21



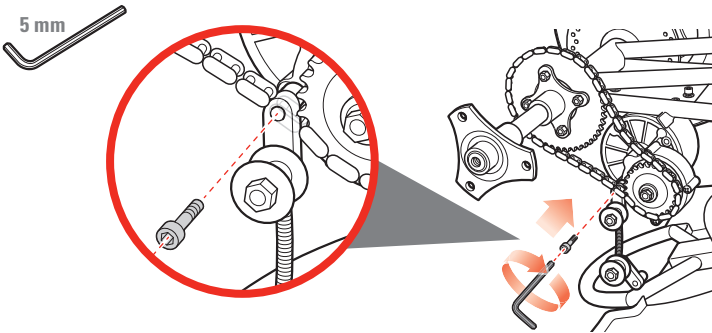
22



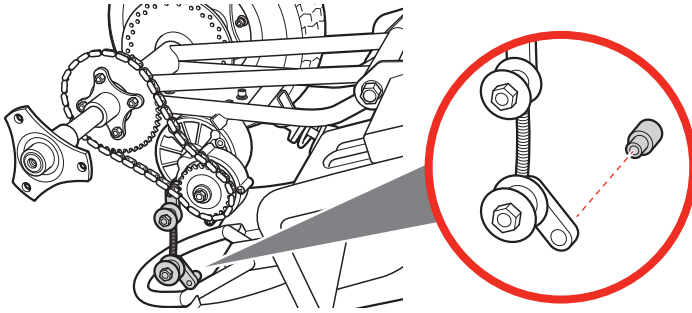
23



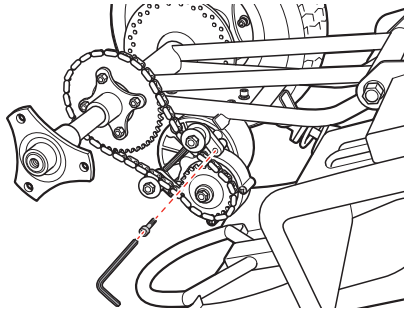
24



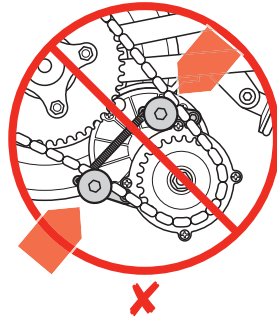
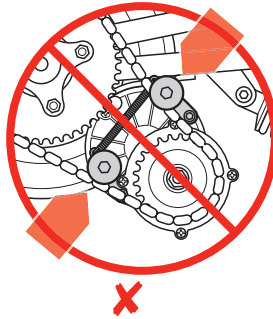
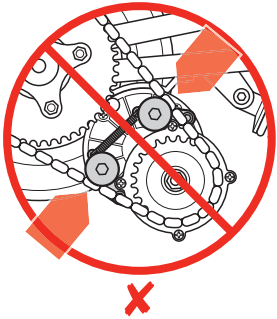
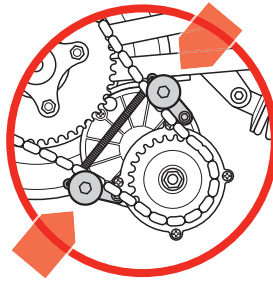
25



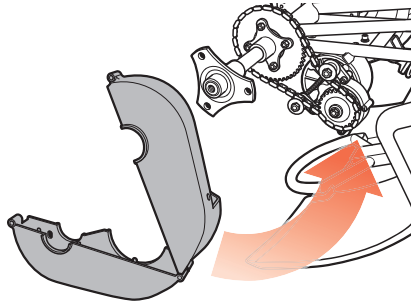
26 5 mm



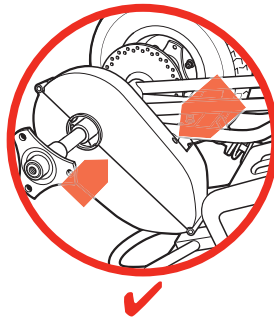
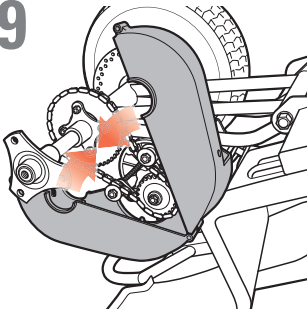
27



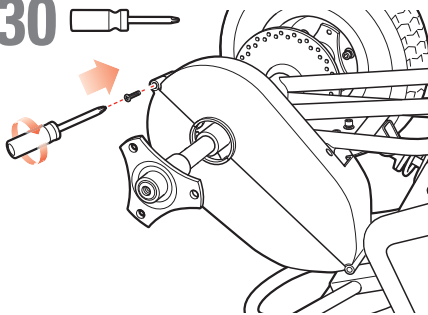
28



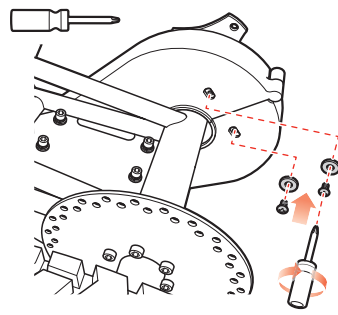
29



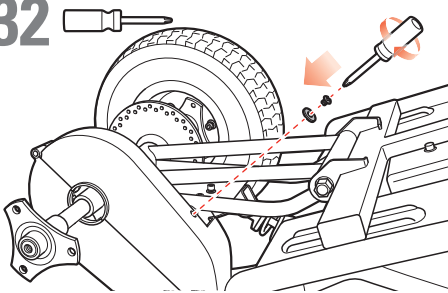
30



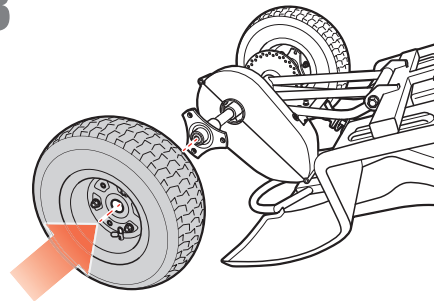
31



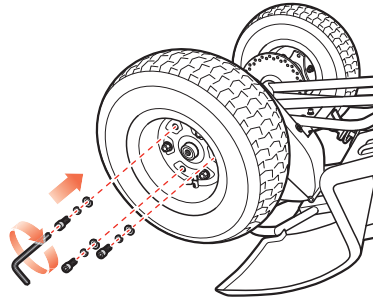
32



33



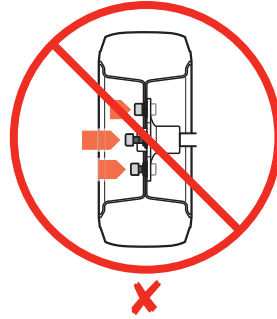
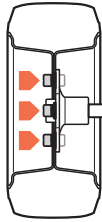
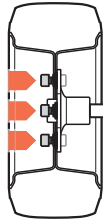
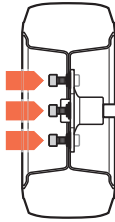
34 6 mm



20.A

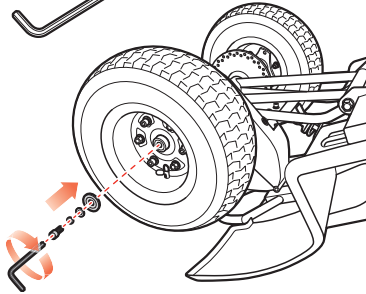
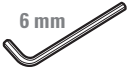
20.B

20.C

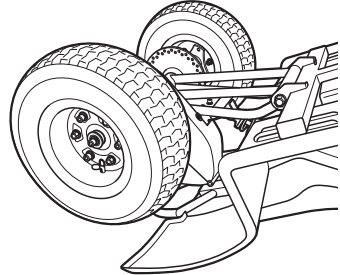


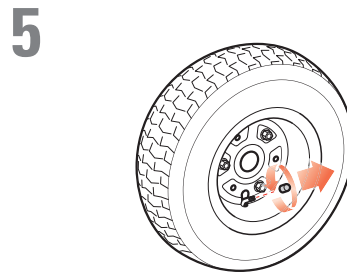
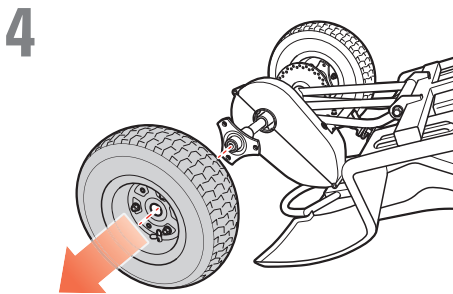
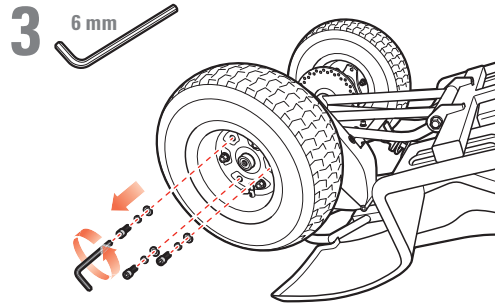
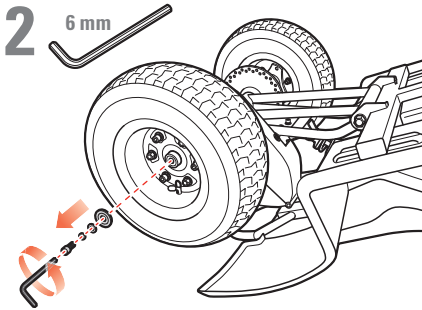
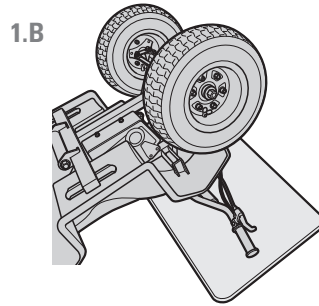
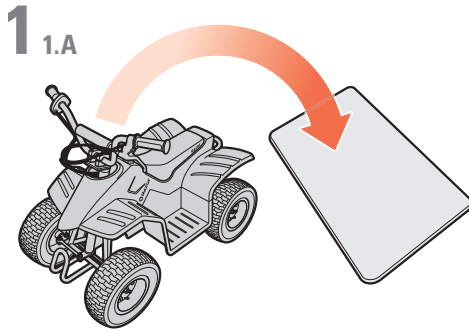
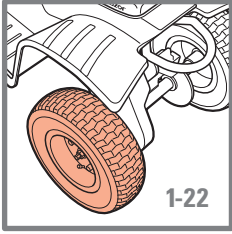
X

35 6 mm



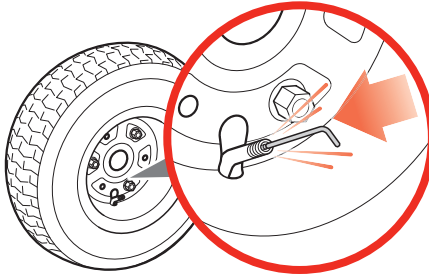
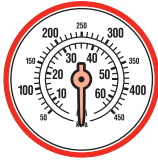
36



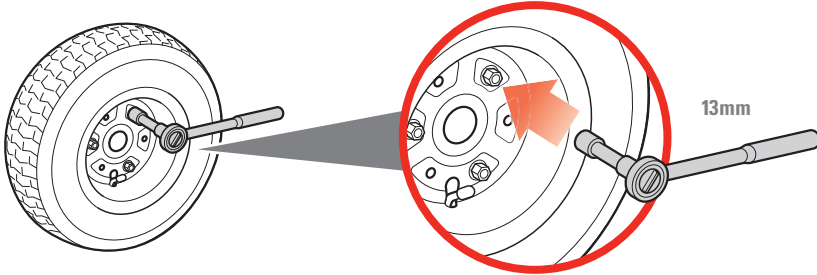


6

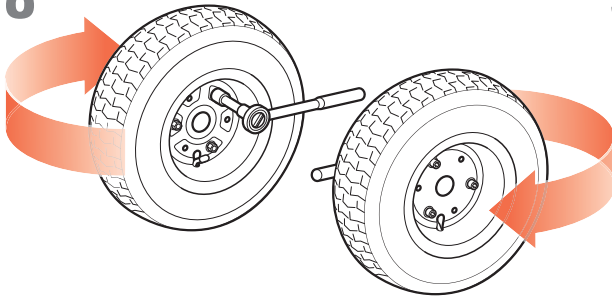
0 PSI/0 kPa



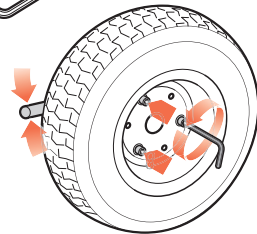
7



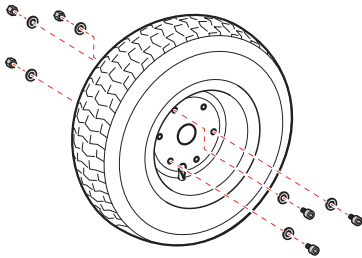
8



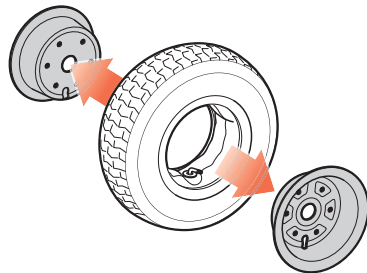
9



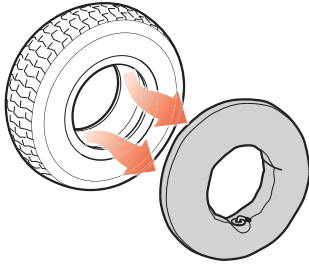
10



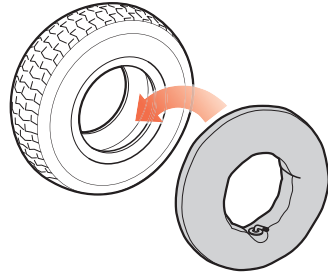
11



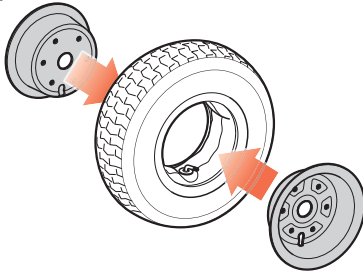
12



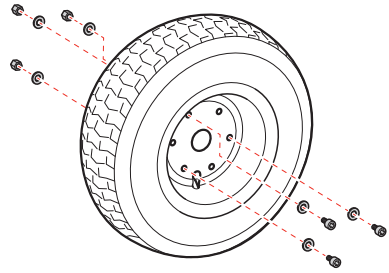
13



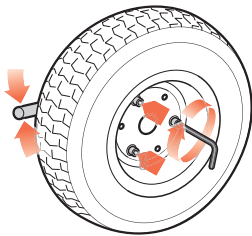
14



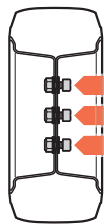
15



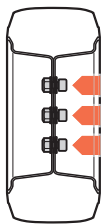
16



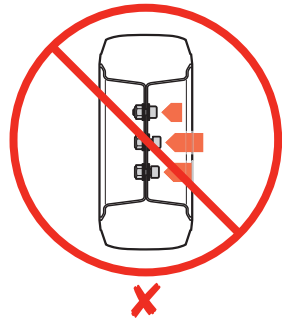
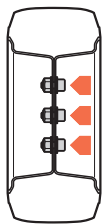
18.A



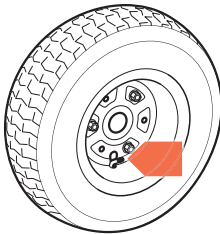
18.B



18.C



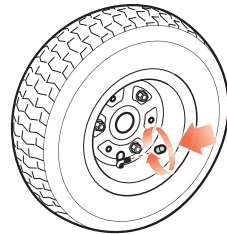
17



30 PSI/206 kPa

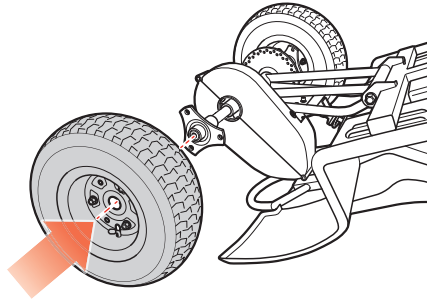


18

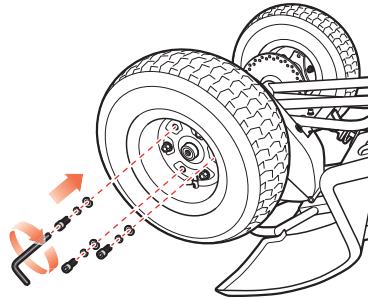




19



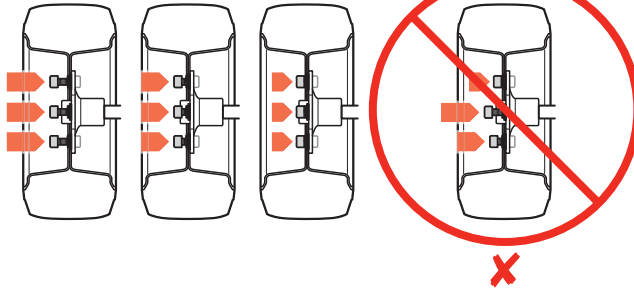
20 6 mm



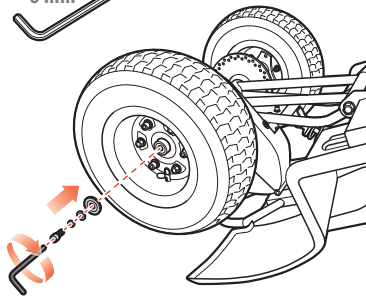
20.A

20.B

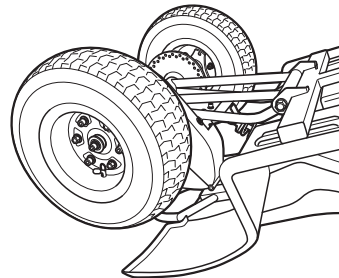
20.C

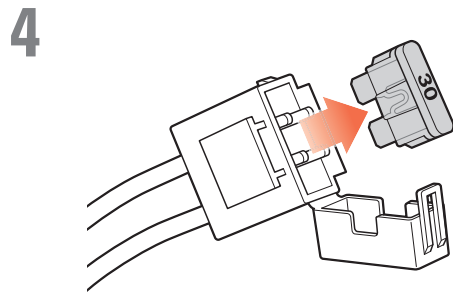
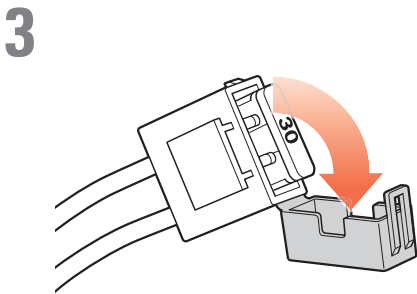
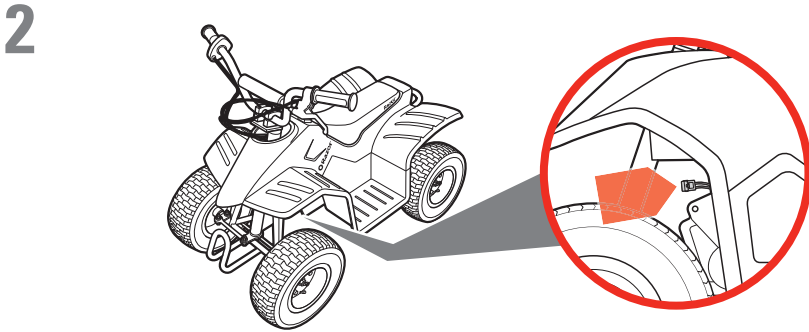
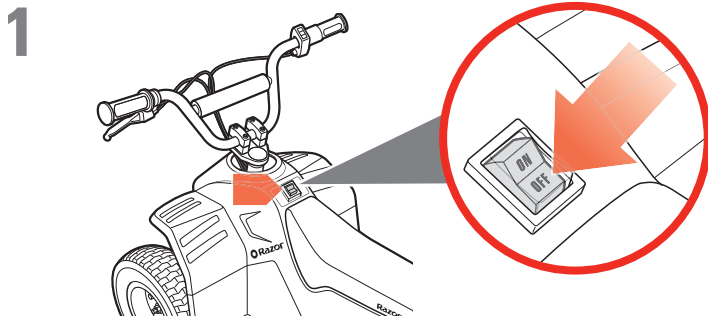
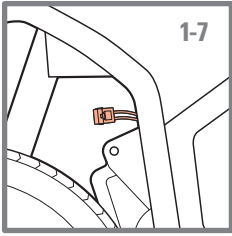


21 6 mm

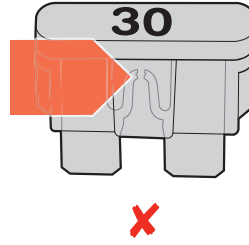
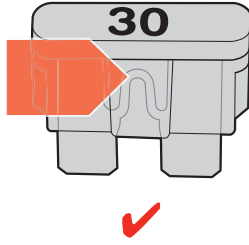


22

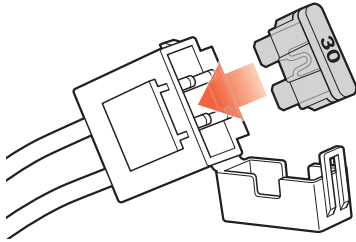




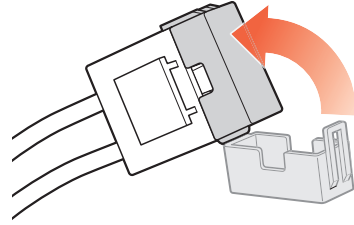
5



6



7





**WARNING. To avoid serious injury:**  
**SAFETY PRECAUTIONS during operation and maintenance**  
**Parents/adult supervisors read this page first**

**PARENTS/SUPERVISING ADULTS MUST TEACH CHILDREN HOW TO SAFELY RIDE THIS DIRT QUAD. If the rider fails to use common sense and heed these warnings, there is an increased risk of damage, serious injury or possibly death.**

**Riding this Product Presents Potential Risks.**

- This electrically driven product is not a toy (Annex I of Directive 2009/48/EC). Like any four wheeled riding product, an electric Dirt Quad can be hazardous (for example, falling off or riding into a hazardous situation). Electric Dirt Quads are, of course, meant to move and it is therefore possible for a rider to lose control or otherwise get into dangerous situations.
- Both children and adults responsible for supervising them must recognize that if such things occur, a rider can be seriously injured or possibly die, even when using safety equipment and taking other safety precautions.



**WARNING: PARENTAL AND ADULT RESPONSIBILITY AND SUPERVISION NECESSARY:** This manual contains important safety information. It is your responsibility to review this information and make sure that all riders understand all warnings, cautions, instructions and safety topics, and assure that young riders are able to safely and responsibly use this product. Razor USA recommends that you periodically review and reinforce the information in this manual with younger riders, and that you inspect and maintain your children's product to insure their safety.



**WARNING: NOT FOR CHILDREN UNDER AGE 8 OR HEAVIER THAN 54 KG.** Because products, like the Dirt Quad, can and do present potential hazards plainly associated with their use, it is well recognized THE NEED FOR EXERCISE OF PARENTAL RESPONSIBILITY IN SELECTING RIDING PRODUCTS APPROPRIATE TO THE AGE OF A CHILD, OR PARENTAL SUPERVISION IN SITUATIONS IN WHICH CHILDREN OF VARIOUS AGES MAY HAVE ACCESS TO THE SAME RIDING PRODUCTS, IS IMPORTANT. Not every product is appropriate for every age or size of child, and different age recommendations are found within this category of product which are intended to reflect the nature of the hazards and the expected mental or physical ability, or both, of a rider to cope with the hazards.

- **Razor recommends that children under the age of 8 not be permitted to use the Dirt Quad. This recommendation is based not just on age or weight or height – it reflects consideration of expected maturity and skills as well as physical size. The recommended rider age of 8 years or older is only an estimate and can be affected by the rider's size, weight or skills – not every child 8 years old will be suited to the product. Certainly, any rider unable to fit comfortably on the Dirt Quad should not attempt to ride it, but parent's decision to allow his or her child to ride this product should be based on the child's maturity, skill, and ability to follow rules. Razor emphasizes that adults are strongly advised not to choose to disregard Razor's recommendations or permit younger children to ride the Dirt Quad.**
- **DO NOT EXCEED THE WEIGHT LIMIT OF 54 kg.** Rider weight alone also does not necessarily mean a person's size is appropriate to fit or maintain control of the Dirt Quad. Keep this product away from small children and remember that this product is intended for use only by persons who are, at a minimum, completely comfortable and competent while operating the product.
- **Persons with any mental or physical conditions that may make them susceptible to injury, impair their physical dexterity or mental capabilities to recognize, understand, and follow safety instructions and to be able to understand the hazards inherent in Dirt Quad use, should not use or be permitted to use products inappropriate for their abilities. Persons with heart conditions, head, back or neck ailments (or prior surgeries to these areas of the body), or pregnant women, should be cautioned not to operate such products.**

**Proper Riding Equipment, Clothes, Shoes**

- Always wear proper protective equipment, such as an approved safety helmet (with chin strap securely buckled), elbow pads and kneepads. A helmet may be legally required by local law or regulation in your area. In addition, a long-sleeved shirt, long pants, and gloves are recommended.
- Always wear athletic shoes (lace-up shoes with rubber soles), never ride barefoot or in sandals, and keep shoelaces tied and away from the wheels, motor and drive system.

**Check Dirt Quad Before Use – Maintain After Use**

- Before use, check that the brake is functioning properly, and that tires are properly inflated and have sufficient tread remaining.
- After use, maintain and repair Dirt Quad in accordance with the manufacturer's specifications in this manual. Use only the manufacturer's authorised replacement parts. Do not modify this Dirt Quad from the manufacturer's original design and configuration.
- Acceptable Riding Practices and Conditions – Parents/adults should discuss these rules with their children.
- Protective equipment should be worn. Not to be used in traffic.

**Where to Ride the Dirt Quad**

- Always check and obey any local laws or regulations which may affect the locations where the electric Dirt Quad may be used. Keep safety away from autos and motor vehicle traffic at all times and only use where allowed and with caution.
- The Dirt Quad is meant to be used on private property and on closed courses and not on public streets or sidewalks. Do not ride your electric four wheeler in any areas where pedestrian or vehicle traffic are present.
- Ride defensively. Be careful to avoid pedestrians, skaters, skateboards, bikes, children or animals who may enter your path. Respect the rights and property of others.
- Wet, slick, bumpy, uneven or rough surfaces may lessen traction and increase the risk of accidents.
- Do not ride your Dirt Quad in mud, ice, puddles or water.
- Avoid sharp bumps, drainage grates, and sudden surface changes.
- Do not ride your Dirt Quad in wet or icy weather and never immerse the Dirt Quad in water, as the electrical and drive components could be damaged by water or create other possibly unsafe conditions.
- Never risk damaging surfaces such as carpet or flooring by use of an electric Dirt Quad indoors.
- Never use near steps or swimming pools.

**How to Ride the Dirt Quad**

- Do not use the speed control (twist grip throttle) on the hand grip unless you are fully seated on the Dirt Quad and in a safe, outdoor environment suitable for riding.
- Hold the handlebars at all times while you are riding.
- Do not touch the brakes or motor on your Dirt Quad when in use or immediately after riding as these parts can become very hot.
- Avoid high speeds, as you might have on downhill rides, where you might lose control.
- Do not ride at night or when visibility is limited.
- Do not attempt or do stunts or tricks on your electric Dirt Quad. The Dirt Quad is not strong enough to withstand misuse and abuse such as jumping, curb grinding or any other type of stunts. Racing, stunt riding, or other maneuvers also increase the risk of loss of control, or may cause uncontrolled rider actions or reactions. All of these could result in serious injury or possibly death.
- Never allow more than one person at a time ride the Dirt Quad.
- Do not allow hands, feet, hair, body parts, clothing, or similar articles to come in contact with moving parts, wheels, disc brakes or drivetrain.
- Never use headphones or a cell phone to talk or text when riding.
- Never hitch a ride with a vehicle.

**Using the Charger**

- Never modify the electric system. Alteration could cause a fire. Use of the wrong type of battery or charger could cause an explosion.
- BEFORE EACH USE: Charge the battery for AT LEAST 12 hours and inflate the tires to the correct PSI.
- Turn off after each ride. The battery may be unable to recharge if left "ON" without use.
- Do NOT store in freezing or below freezing temperatures! Freezing temperatures will permanently damage the battery.
- The charger supplied with the electric Dirt Quad should be regularly examined for damage to the cord, plug, enclosure and other parts. In the event of such damage, the Dirt Quad must not be charged until the charger has been repaired or replaced.
- Use only a charger recommended by Razor.
- The charger is not a toy. Charger should only be operated by an adult.
- Do not operate charger near flammable materials or an open flame.
- Unplug charger and disconnect from Dirt Quad when not in use.
- Do not exceed charging time.
- Always disconnect Dirt Quad from charger prior to wiping it down or cleaning with a damp cloth.



**CONTAINS SEALED NON-SPILLABLE LEAD ACID BATTERIES.  
BATTERIES MUST BE RECYCLED.**

ES



**ADVERTENCIA.** Para evitar lesiones graves:  
**PRECAUCIONES DE SEGURIDAD** durante el uso y el mantenimiento  
Padres/supervisores adultos, lean esta hoja primero

**LOS PADRES/ADULTOS SUPERVISORES DEBERÁN ENSEÑAR A LOS NIÑOS CÓMO CONDUCIR ESTE DIRT QUAD DE MANERA SEGURA. Si el conductor no sigue el sentido común y no tiene presente estas advertencias, hay mayor riesgo de daños, lesiones graves o incluso la muerte.**

**Conducir un Dirt Quad eléctrico entraña algunos riesgos potenciales.**

- Este producto eléctrico no es un juguete (Anexo I de la Directiva 2009/48/EC). Como cualquier otro producto eléctrico de conducción de cuatro ruedas, un Dirt Quad eléctrico puede resultar peligroso (por ejemplo, pueden producirse caídas o generarse situaciones peligrosas). Los Dirt Quad eléctricos han sido diseñados, por supuesto, para desplazarse y, por lo tanto, es posible que el conductor pierda el control o que se vea implicado en otras situaciones peligrosas.
- Tanto los niños como los adultos responsables de su supervisión deben entender que si se diera alguna de las anteriores situaciones, el conductor puede resultar gravemente herido o incluso morir, aunque se haya hecho uso del equipo de seguridad y se hayan tomado otras medidas de seguridad.



**ADVERTENCIA: SE REQUIERE LA SUPERVISIÓN Y RESPONSABILIDAD DE PADRES O ADULTOS:** Este manual contiene importante información sobre seguridad. Es su responsabilidad examinar esta información y asegurarse de que todos los usuarios entiendan todas las advertencias, precauciones, instrucciones y pautas sobre seguridad, así como garantizar que los conductores jóvenes sean capaces de usar este producto de forma segura y responsable. Razor USA le recomienda releer y reforzar periódicamente la información de este manual con los conductores más jóvenes y realizar la inspección y mantenimiento del producto de sus niños, a fin de garantizar su seguridad.



**ADVERTENCIA: NO INDICADO PARA NIÑOS MENORES DE 8 AÑOS O QUE PESEN MENOS DE 54 KG.** Debido a que los productos como el Dirt Quad pueden presentar, y de hecho presentan, peligros potenciales directamente relacionados con su uso, ES IMPORTANTE EL EJERCICIO DE LA RESPONSABILIDAD PARENTAL A LA HORA DE SELECCIONAR LOS PRODUCTOS DE CONDUCCIÓN APROPIADOS SEGÚN LA EDAD DEL NIÑO, O LA SUPERVISIÓN DE LOS PADRES EN SITUACIONES EN LAS QUE NIÑOS DE DIFERENTES EDADES PUEDAN TENER ACCESO A LOS MISMOS PRODUCTOS DE CONDUCCIÓN. Dado que no todos los productos son apropiados para todas las edades ni tamaños de conductores, se han fijado diferentes recomendaciones de edad en esta categoría de producto, que pretenden reflejar el tipo de peligros y la capacidad física o mental esperadas, o ambas, de un conductor para poder hacer frente a posibles peligros.

- **Razor recomienda no permitir el uso del Dirt Quad a niños menores de 8 años. Esta recomendación se fundamenta, no sólo en la edad, el peso o la altura, sino también en el nivel de madurez y habilidad esperables para la edad, además del tamaño físico del conductor. La edad recomendada de 8 años del conductor es sólo una estimación, pudiendo variar según el tamaño, el peso y la habilidad del conductor – no todos los niños de 8 años estarán capacitados para utilizar este producto. En cualquier caso, un conductor que no se sienta cómodo en el Dirt Quad no debería tratar de conducirlo; no obstante, la decisión de los padres de permitir que su hijo/a conduzca este producto debe basarse en el nivel de madurez, habilidad y capacidad de cumplir las normas del conductor. Razor insiste encarecidamente en que los adultos no desoigan las recomendaciones de Razor y no permitan a niños más pequeños conducir el Dirt Quad.**
- **EL PESO DEL CONDUCTOR NO DEBE EXCEDER EL LÍMITE DE 54 kg.** El peso del conductor no necesariamente significa que el tamaño de la persona sea apropiado para estar cómodo o mantener el control del Dirt Quad. Mantenga este producto alejado de los niños pequeños y recuerde que está previsto solo para ser usado por personas que, como mínimo, pueden manejar el producto de forma totalmente cómoda y competente.
- **Aquellas personas cuyas condiciones psíquicas o físicas puedan hacerlas susceptibles de sufrir daños, o ver sus habilidades físicas o capacidades mentales afectadas a la hora de reconocer, comprender y seguir las instrucciones de seguridad y ser capaces de entender los riesgos inherentes a la utilización del Dirt Quad no deberían utilizar o no se les debería permitir utilizar productos inapropiados. Las personas con problemas de corazón, cabeza, espalda o cuello (o que hayan sido sometidas a cirugías de estas áreas corporales), o mujeres embarazadas, deberán ser advertidas de no usar este tipo de productos.**

**Equipamiento, ropa y calzado adecuado para conducir**

- Lleve siempre equipo de protección adecuado, como casco de seguridad homologado (con el barboquejo bien abrochado), coderas y rodilleras. Es posible que las leyes o reglamentaciones locales de su área exijan el uso de casco. Se aconseja llevar una camiseta de manga larga, pantalones largos y guantes.
- Llevar siempre calzado deportivo (zapatos con cordones y suela de goma); no conducir nunca descalzo ni con sandalias y tener siempre los cordones atados y alejados de las ruedas, del motor y del sistema de tracción.

**Comprobación del Dirt Quad antes del uso – Mantenimiento después del uso**

- Antes de utilizarlo, compruebe que el freno funciona de manera correcta, que los neumáticos están debidamente inflados y que estos aún tienen suficiente banda de rodadura.
- Después del uso, realice el mantenimiento y repare el Dirt Quad de acuerdo con las especificaciones del fabricante que se describen este manual. Utilice únicamente piezas de repuesto autorizadas por el fabricante. No modifique este Dirt Quad, manténgalo de acuerdo con el diseño y configuración originales del fabricante.
- Prácticas y condiciones aceptables para la conducción – Los padres/adultos deberán comentar estas reglas con los niños.
- Se recomienda utilizar equipo de protección. No debe utilizarse en medio del tráfico.

### Dónde conducir el Dirt Quad

- Infórmese y respete siempre las leyes y reglamentaciones locales, que puedan determinar los lugares permitidos para circular con el Dirt Quad eléctrico. Manténgalo siempre alejado del tráfico de automóviles y otros vehículos motorizados y utilícelo con precaución dónde esté permitido.
- El Dirt Quad está diseñado para ser usado en sitios de propiedad privada y en áreas cerradas, pero no en la vía pública ni en la acera. No circular con el cuatriciclo eléctrico en zonas con presencia de peatones o tráfico vehicular.
- Úselo a la defensiva. Tengan cuidado con peatones, patinadores, bicicletas, niños o animales que puedan cruzarse en su camino. Respeten los derechos y las propiedades de los demás.
- Las superficies húmedas, con baches, irregulares o rugosas pueden afectar la tracción y propiciar posibles accidentes.
- No conduzca el Dirt Quad sobre lodo, hielo, charcos ni agua.
- Evitar irregularidades de borde cortante, rejillas de drenaje y cambios bruscos de superficie.
- No circule con el Dirt Quad con lluvia o heladas y nunca sumerja el Dirt Quad en agua, ya que los componentes eléctricos y de propulsión podrían dañarse o crear otras condiciones de posible inseguridad.
- No se arriesgue a dañar superficies como alfombras o pisos, usando el Dirt Quad eléctrico en interiores.
- No circule nunca cerca de peldaños ni piscinas.

### Cómo conducir el Dirt Quad

- No active el control de velocidad en la empuñadura, excepto cuando esté completamente sentado en el Dirt Quad y en un ambiente exterior adecuado y seguro para circular.
- Mantenga las manos en el manillar en todo momento mientras conduce.
- No tocar los frenos ni el motor del Dirt Quad cuando se esté en uso o inmediatamente después de usarlo, ya que estas piezas podrían calentarse mucho.
- Evite alcanzar velocidades elevadas, como p.ej. cuando descienda pendientes, ya que cabe el riesgo de que pierda el control.
- No circule de noche ni con visibilidad limitada.
- No intente hacer piruetas o trucos con el Dirt Quad eléctrico. El Dirt Quad no ha sido diseñado para soportar un uso indebido, por ejemplo, hacer saltos, hacer equilibrios en los bordillos de las aceras u otro tipo de piruetas. Hacer carreras, hacer piruetas u otras maniobras también aumentan el riesgo de perder el control u ocasionar acciones o reacciones incontroladas por parte del conductor. Todo esto podría ocasionar graves lesiones o incluso la muerte.
- Nunca permita que más de una persona a la vez conduzca el Dirt Quad.
- No deje que manos, pies, pelo, partes del cuerpo, ropa o artículos similares entren en contacto con partes móviles, ruedas, discos de freno o transmisión.
- Nunca use auriculares ni teléfonos móviles para hablar o enviar mensajes de texto mientras circula.
- Nunca se haga remolcar por otro vehículo.

### Uso del cargador

- Nunca modifique el sistema eléctrico. Cualquier alteración puede causar un incendio. El uso del tipo incorrecto de baterías o carga puede causar una explosión.
- ANTES DE CADA USO: Cargue la batería durante AL MENOS 12 horas e infle los neumáticos con la PSI correcta.
- Apáguelo después de cada uso. Es posible que la batería no pueda recargarse si se deja en modo "ON" y no se utiliza.
- ¡NO guardar nunca a temperaturas de congelación o bajo cero! Las temperaturas de congelación dañarán permanentemente la batería.
- Deberá comprobarse periódicamente que el cargador suministrado con el Dirt Quad eléctrico no presenta daños en el cable, el enchufe, la carcasa u otras partes. En caso de daños, no deberá cargarse el Dirt Quad hasta que el cargador sea reparado o sustituido.
- Utilice únicamente el cargador recomendado por Razor.
- El cargador no es un juguete. El cargador debe ser utilizado por un adulto.
- No utilice el cargador cerca de materiales inflamables o de fuego.
- Desenchufe el cargador y desconéctelo del Dirt Quad, cuando no lo utilice.
- No exceda el tiempo de carga.
- Desconecte siempre el Dirt Quad del punto de carga antes de limpiarlo o pasarle un paño húmedo.



**CONTIENE BATERÍAS SELLADAS A PRUEBA DE DERRAMES CON PLOMO-ACIDO.  
LAS BATERÍAS DEBEN RECICLARSE.**

23L\_140417

©Copyright 2003-2014 Razor USA LLC. All rights reserved. Razor® and the Razor logo design are among the registered trademarks of Razor USA LLC and/or its affiliated companies in the United States and/or select foreign countries.



[www.razor.com/mx](http://www.razor.com/mx)