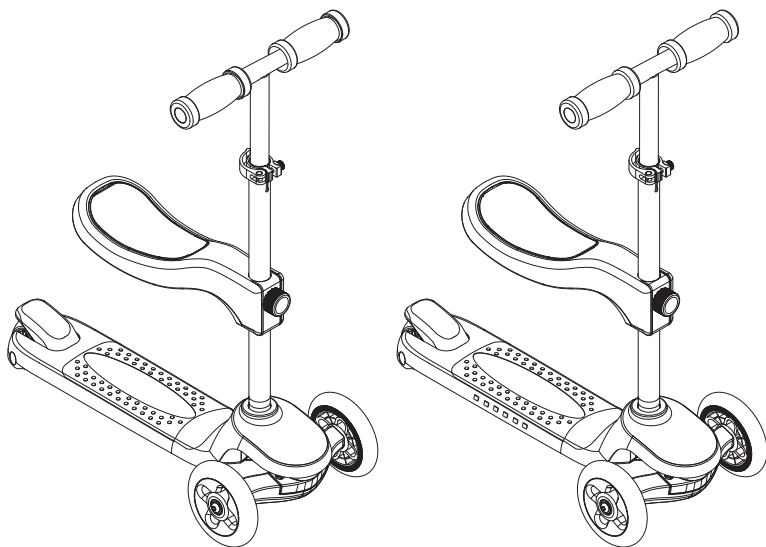




EN Read and understand this guide before using product.

ES Es imprescindible leer y comprender esta guía antes de usar el producto.



Rollie™ & Rollie DLX™ Scooter

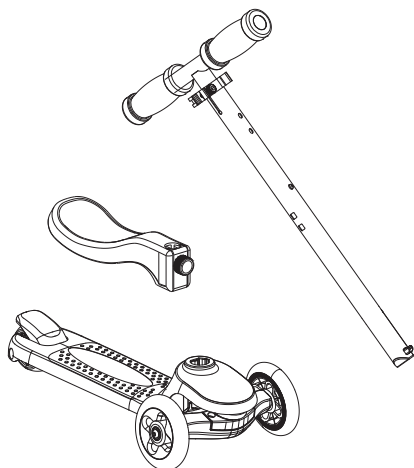
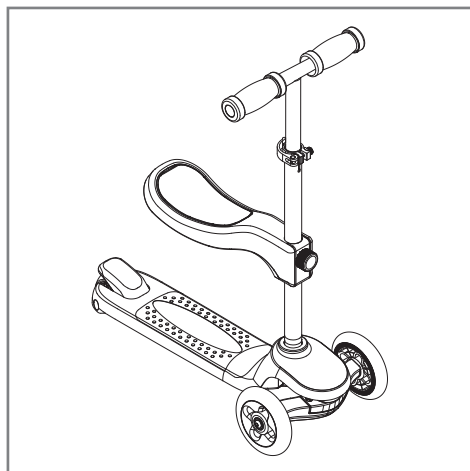


1-4

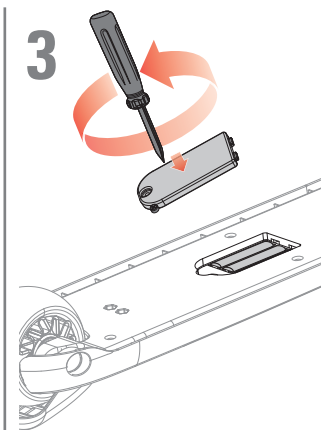
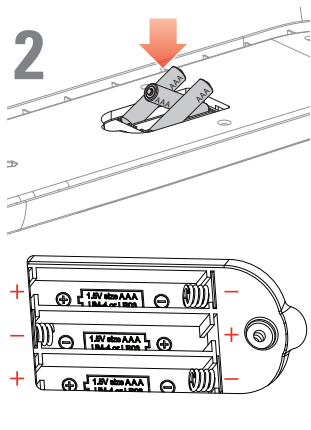
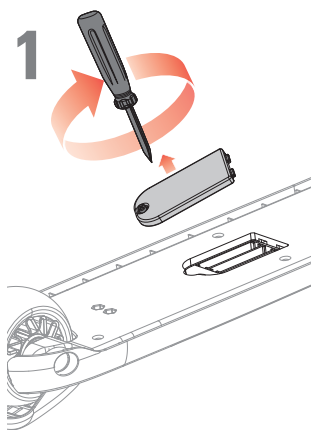


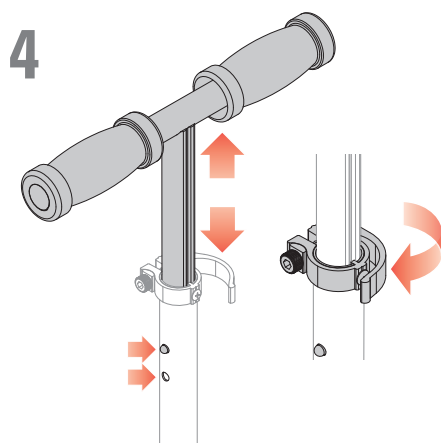
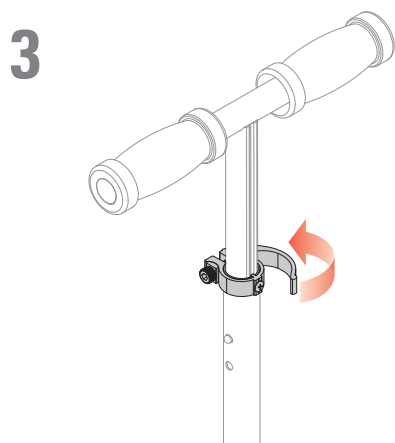
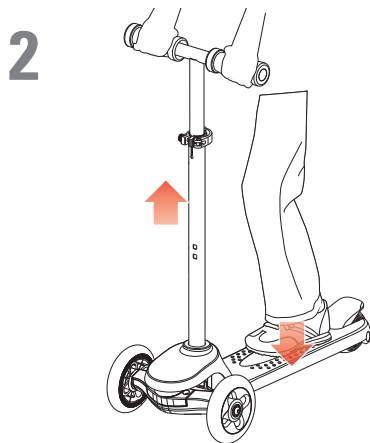
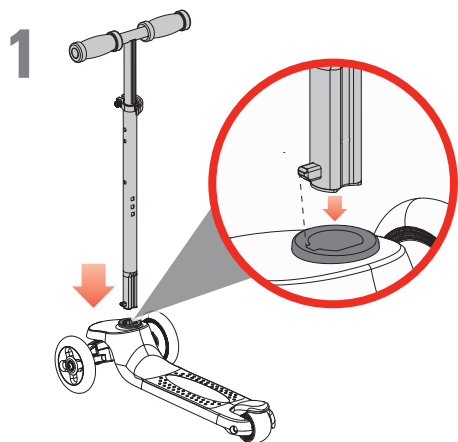
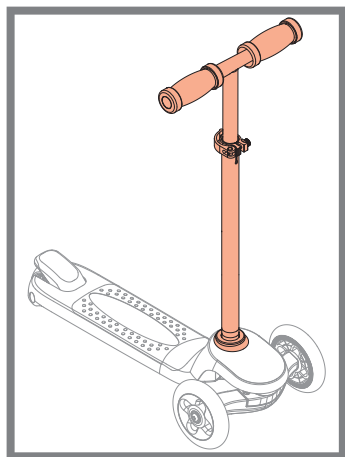
5-8

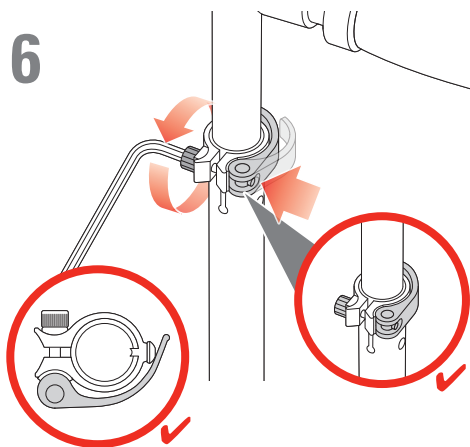
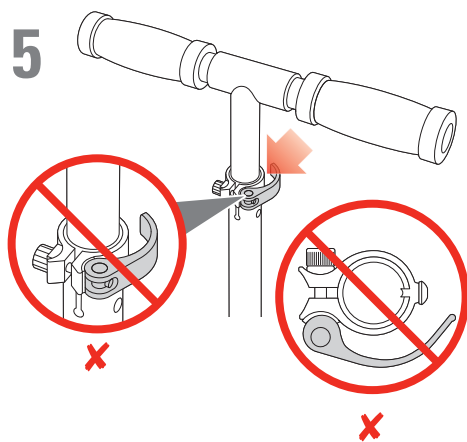
www.razor.com/lat
Hecho en China

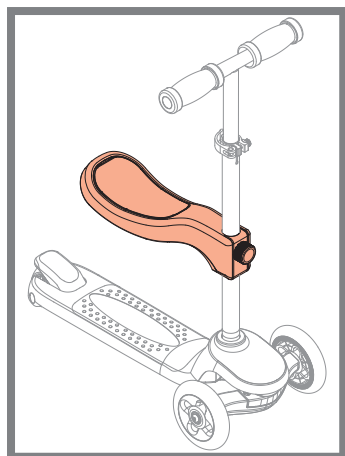


Rollie DLX™ Only

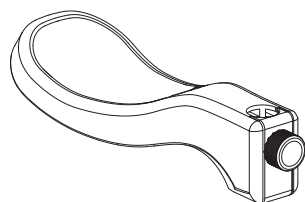




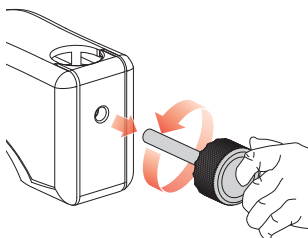




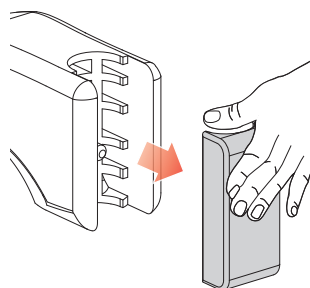
1



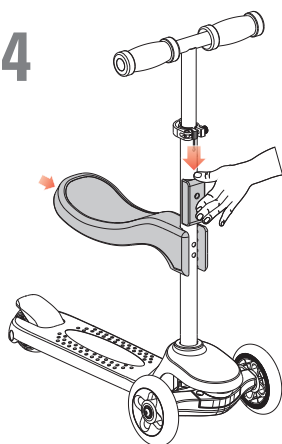
2



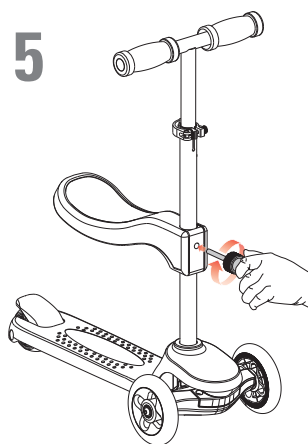
3



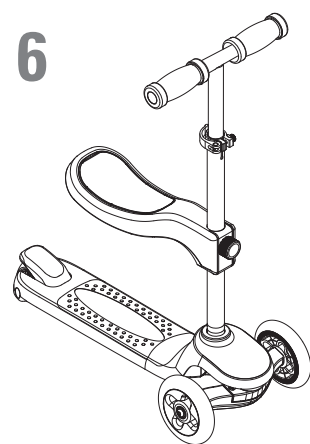
4



5



6



4

▲ SAFETY PRECAUTIONS during operation and maintenance.
Parents/adult supervisors read this page first.

PARENTAL AND ADULT RESPONSIBILITY AND SUPERVISION ARE NECESSARY.

Not every product is appropriate for every age or size of child — different age recommendations are found within this category of product which are intended to reflect the nature of the hazards and the expected mental or physical ability, or both, of a child to cope with the hazards. Parents and supervising adults need to select riding products appropriate for the age of the child and take care to prevent children who may be too immature or inexperienced for a product's characteristics to endanger themselves around it.

PARENT/SUPERVISING ADULTS MUST INSPECT THIS PRODUCT AND MUST TEACH CHILDREN HOW TO RIDE SAFELY. If the rider fails to use common sense and heed these warnings, there is an increased risk of damage or injury.

Age and Weight Limits

- Not for children under age 30 months.
- Maximum rider weight 19.5 kg (43 lb).
- Rider weight does not necessarily mean a child's size is appropriate to fit or maintain control of the product.
- A parent's decision to allow his or her child to ride this product should be based on the child's maturity, skill and ability to follow rules.
- Riders 30-36 months should only ride with the seat installed.

Razor Jr. products are intended to allow younger children to learn and to enjoy their early experiences using ride-on toys. Studies suggest that children at age 3 have the coordination required to use a steering wheel or handlebar and can use a 3-wheeled scooter, but may not have developed the balance required to operate 2-wheeled scooters. This ability is expected to develop with time and experience to where, depending on experience, most children by the age of 5 have the balance and coordination to use 2-wheeled scooters. Adult supervision is required as children learn and grow because children do not understand the risks of riding in areas with cars and are at a very high risk of falling and injuring themselves.

USE AT YOUR OWN RISK AND USE COMMON SENSE.

▲ WARNING. To avoid serious injury:

- Must be assembled by an adult.
- Adult supervision of young children is important.
- Do not allow children under age 30 months to use the product.
- Always pay attention to where your child is going.
- Protective equipment should be worn. Not to be used in traffic. 19.5 kg max.
- Always wear safety equipment, such as helmet, knee pads and elbow pads.
- Always wear a helmet when riding your scooter and keep the chinstrap securely buckled.
- Always wear closed toe shoes.
- Avoid sharp bumps, drainage grates, and sudden surface changes, as scooter may suddenly stop.
- Avoid streets and surfaces with water, mud, ice, sand, gravel, dirt, leaves and other debris. Wet weather impairs traction, stopping, and visibility.
- Do not ride at night or when visibility is impaired.
- Avoid excessive speed associated with downhill rides.
- Obey all local traffic and scooting laws and regulations.
- Watch out for pedestrians.
- Use on smooth surfaces.

ACCEPTABLE RIDING PRACTICES AND CONDITIONS

- Direct parental supervision is required at all times. Young children are learning basic riding abilities and need close attention.
- Parents and carers should ensure that children are properly instructed in the use of this product.
- Scooters are meant to be used only in controlled environments, free of potential traffic hazards and not on public streets.
- Do not allow your child to ride a scooter in any areas where vehicle traffic is present. Watch surroundings for pedestrians, bike, skateboard, scooter and other riders. Use in areas free from hazards, such as poles, hydrants, and parked cars.
- Child must maintain a hold on the handlebars at all times. Never allow more than one child at a time to ride a scooter. Never use near steps, sloped driveways, hills, roadways, alleys or swimming pool areas.
- Wet weather impairs traction, stopping and visibility.
- Never use near streets, swimming pools, hills, or steps.
- Like any other moving product, riding this product can be a dangerous activity and may result in injury even when used with proper safety precautions.

Failure to heed product warnings, or to exercise caution, increases risk of injury!





⚠ WARNING: CHECK LOCAL LAWS REGARDING SCOOTER USE.

Check local laws and regulations to see where and how you may use your scooter legally. In many regions scooter riders may be required BY LAW to wear a helmet. Check local laws and regulations regarding laws governing helmet use and scooter operation in your area.

⚠ WARNING: ALWAYS INSPECT SCOOTER PRIOR TO RIDING.

Properly inspecting and maintaining your scooter can reduce the risk of injury. Always inspect your scooter before riding and regularly maintain it. Replace worn or damaged parts, such as grips, handlebars, handlebar endcaps or worn wheels.

⚠ WARNING. Battery:

- AAA batteries included for lights - adult attention for changing and disposal.
- Battery should only be replaced by an adult.
- Loose battery could present a choking hazard and should be kept away from small children.
- Dispose of batteries properly.
- **Note:** Batteries are not covered under the limited warranty.

How to Ride

- With your child standing next to the scooter, have them hold both grips of the handlebar firmly. Test the steering by turning the handlebars right and then left to teach them how the handlebars control the direction of the front wheel.
- Have your child place one foot on the deck (where the grip tape is located) while keeping the other foot on the ground. The scooter may tilt to one side a little, this is normal.
- When stabilized and ready, give the scooter a little push and take a step with the foot that's on the ground. That's it, they're scooting!

How to Stop

Seated Riding

- Simply putting one's foot down or dismounting the scooter is enough to come to a complete stop.

Stand-Up Riding

- Stop by pushing down on brake with foot.

Things to Remember

- Remember to help the child steer straight when moving in a straight line, this will promote balance. When your child runs out of room to scoot, have them turn around and come back by dismounting the scooter, steering the handlebars while walking to turn it around. Children will need your help and guidance as this is a new experience.

Maintenance

- Check that the steering system is correctly adjusted and that all connection components are firmly secured and not broken.
- Under normal circumstances and conditions, the wheels are maintenance free.
- Regularly check that the various screwed parts are tight.
- No modifications can be made that can impair safety.
- Use only authorized Razor replacement parts.

⚠ PRECAUCIONES DE SEGURIDAD durante el uso y el mantenimiento. Padres/supervisores adultos, lean esta página primero.

SE REQUIERE LA SUPERVISIÓN Y RESPONSABILIDAD DE PADRES O ADULTOS.

No todos los productos son apropiados para todas las edades ni tamaños de niños, se han fijado diferentes recomendaciones de edad en esta categoría de producto, que pretenden reflejar el tipo de peligros y la capacidad física o mental esperadas, o ambas, de un niño para poder hacer frente a posibles peligros. Los padres o adultos supervisores deberán seleccionar los productos de conducción apropiados según la edad del niño y tomar las medidas oportunas para evitar que niños que puedan ser aún demasiado inmaduros o inexpertos para un tipo de producto en concreto se pongan en peligro.

LOS PADRES/ADULTOS SUPERVISORES DEBERÁN INSPECCIONAR ESTE PRODUCTO Y ENSEÑAR A LOS NIÑOS CÓMO CONducIRLO DE MANERA SEGURA. Si la persona no sigue el sentido común y no tiene presente estas advertencias, habrá un mayor riesgo de daños o lesiones.

Límite de edad y peso

- No está indicado para niños menores de 30 meses.
- Peso máximo del conductor: 19.5 kg (43 lb).
- El peso indicado no significa necesariamente que el tamaño del niño sea apropiado para estar cómodo o mantener el control del producto.
- La decisión de los padres de permitir que su niño use este producto debe basarse en la madurez, la habilidad y la capacidad del niño para seguir las reglas.
- Los usuarios de entre 30-36 meses solo deberían montar con el sillín instalado.

Los productos Razor Jr. están pensados para que los niños más pequeños puedan aprender y disfrutar de sus primeras experiencias con juguetes de patinaje motorizados. Los estudios sugieren que los niños de 3 años tienen la coordinación necesaria para utilizar un volante o un manillar y pueden utilizar un escúter de 3 ruedas, pero que todavía no han desarrollado el equilibrio necesario para utilizar escúteres de 2 ruedas. Esta capacidad se estima que se desarrolla con el transcurso del tiempo y la experiencia adquirida; la mayoría de los niños ya suelen tener el equilibrio y la coordinación necesarios para utilizar escúteres de 2 ruedas a la edad de 5 años. Mientras los niños crecen y van aprendiendo se requiere la supervisión de un adulto ya que estos no entienden los riesgos de conducir en zonas con coches y podrían correr grave peligro de caer o lesionarse.

USAR BAJO SU PROPIO RIESGO Y SIGUIENDO EL SENTIDO COMÚN.

⚠ ADVERTENCIA. Para evitar lesiones graves:

- Debe ser montado por un adulto.
- La supervisión de niños por parte de adultos es importante.
- No permitir que niños menores que 30 meses utilicen el producto.
- Prestar siempre atención por donde circula su hijo.
- Siempre use equipo protector. No debe utilizarse en medio del tráfico. 19.5 kg (43 lb) máx.
- Llevar siempre equipo de seguridad, como casco, rodilleras y coderas.
- Llevar siempre casco al circular con el escúter y el barboquejo bien abrochado.
- Usar siempre zapatos cerrados.
- Evitar irregularidades de borde cortante, rejillas de drenaje y cambios bruscos de superficie ya que el escúter podría detenerse repentinamente.
- Evitar calles y superficies con agua, arena, gravilla, suciedad, hojas y otros residuos. El tiempo lluvioso afecta la tracción, el frenado y la visibilidad.
- No circular de noche ni con visibilidad reducida.
- Evitar velocidades excesivas asociadas con trayectos en pendiente.
- Respetar las leyes y regulaciones de tráfico locales y de circulación con escúter.
- Prestar atención a los peatones.
- Utilizar en superficies planas.

PRÁCTICAS DE CONDUCCIÓN Y CONDICIONES ACEPTABLES

- Es necesaria la supervisión paterna directa todo el tiempo. Los niños pequeños van aprendiendo habilidades básicas de conducción poco a poco y necesitan especial atención.
- Los padres y personas al cuidado deben asegurarse de que los niños cuenten con la instrucción adecuada para usar este producto.
- Los escúteres están diseñados para ser usados sólo bajo condiciones controladas, en lugares exentos de peligros potenciales de tráfico y no para circular en la vía pública.
- No permita que su hijo conduzca un escúter en áreas con tráfico de vehículos presente. Ponga atención a los peatones, ciclistas, usuarios de skateboards y escúteres y de otros conductores. Use las áreas libres de peligros como postes, hidrantes y coches estacionados.
- El niño debe mantenerse permanentemente aferrado al manillar. Nunca permitir que más de un niño conduzca el escúter al mismo tiempo. No circular nunca cerca de peldaños, caminos inclinados, cuestas, calzadas, callejones ni piscinas.
- El clima húmedo imposibilita la tracción, el frenado y la visibilidad.
- Nunca usar cerca de calles, piscinas, colinas o escalones.
- Como todo otro objeto móvil, circular con este producto puede ser una actividad peligrosa y ocasionar lesiones, aun cuando se tomen las precauciones de seguridad correspondientes.

¡Hacer caso omiso de las advertencias sobre el producto o actuar sin la debida precaución aumenta el riesgo de sufrir lesiones!





⚠ ADVERTENCIA: VERIFIQUE LAS LEYES LOCALES SOBRE EL USO DEL PATÍN. Infórmese sobre las leyes y regulaciones locales, para saber dónde y de qué modo está legalmente permitido usar el escúter. En muchas regiones, es posible que los conductores de escúteres estén obligados POR LEY a llevar casco. Infórmese sobre las leyes y regulaciones locales, respecto a las disposiciones concernientes al uso de casco y manejo de escúteres en su área.

⚠ ADVERTENCIA: INSPECCIONE SIEMPRE EL PATÍN, ANTES DE CIRCULAR. La inspección y el mantenimiento adecuado del patín pueden reducir el riesgo de lesiones. Inspeccione siempre el patín antes de circular y efectuar un mantenimiento periódico. Reemplace las partes desgastadas o dañadas tales como tales como empuñaduras, manillares, tapones del manillar o ruedas desgastadas.

⚠ ADVERTENCIA. Batería

- Baterías AAA incluidas para las luces; deberán ser cambiadas y desechadas por un adulto.
- Las baterías solo deben ser sustituidas por un adulto.
- Una batería suelta puede representar un peligro de asfixia y, por ello, debe mantenerse alejada de los niños.
- Deseche las baterías de manera apropiada.
- **Nota:** Las baterías no están cubiertas por la garantía limitada.

Cómo conducir

- Con el niño/a de pie al lado del patinete, haga que agarre firmemente ambos puños del manillar. Pruebe la dirección girando el manillar a la derecha y a la izquierda, para enseñarle cómo controla el manillar la dirección de la rueda delantera.
- Haga que el niño/a sitúe un pie sobre la plataforma (en la zona de la cinta de agarre), a la vez que mantiene el otro pie sobre el suelo. El patinete puede inclinarse un poco hacia un lado; es normal.
- Cuando esté estabilizado y listo, dele un pequeño impulso al patinete y haga que se impulse con el pie que está sobre el suelo. Y eso es todo, ¡ya está en marcha!

Cómo parar

Conducción sentado

- Solo con poner el pie en el suelo o bajarse del patinete es suficiente para que se detenga por completo.

Conducción de pie

- Pare empujando el freno con el pie.

Cosas que hay que recordar

- Recuerde ayudar al niño/a a conducir recto si se mueve en línea recta; eso facilita el equilibrio.
- Cuando el niño/a se quede sin sitio para seguir, haga que se gire y vuelva desmontándose del patinete, girando el manillar mientras anda para dar la vuelta. Los niños necesitarán su ayuda y su orientación, ya que para ellos es una nueva experiencia.

Mantenimiento

- Verifique que el sistema de dirección esté correctamente ajustado y los componentes de conexión, firmemente sujetos y sin roturas.
- En circunstancias y condiciones normales, las ruedas no requieren mantenimiento.
- Verifique periódicamente que las distintas piezas atornilladas estén bien apretadas.
- No deben efectuarse modificaciones que pudieran afectar la seguridad.
- Utilice partes de repuestos Razor autorizados solamente.

Copyright ©2003-2023 Razor USA LLC. All rights reserved. Razor® and the Razor logo design are among the registered trademarks of Razor USA LLC and/or its affiliated companies in the United States and/or select foreign countries Rollie™, the Rollie logo design, Rollie DLX™ and the Rollie DLX logo design are trademarks of Razor USA LLC.

